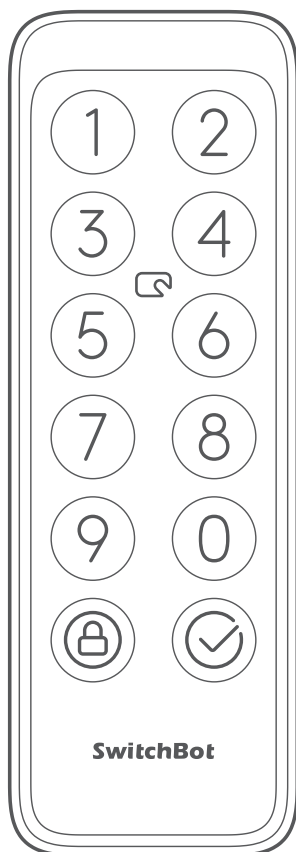


SwitchBot

Klawiatura do zamka
SwitchBot Keypad

Instrukcja obsługi



Zawartość opakowania



Klawiatura × 1



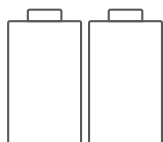
Płyta montażowa
× 1



Naklejka wyrównująca
× 1



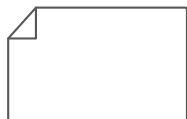
Dwustronna
taśma klejąca × 1



Bateria CR123A × 2



Instrukcja obsługi
× 1



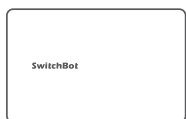
Mokra
chusteczka
× 1



Szpilka
× 1



Pierścień gumowy
× 2



Karta SwitchBot
× 1

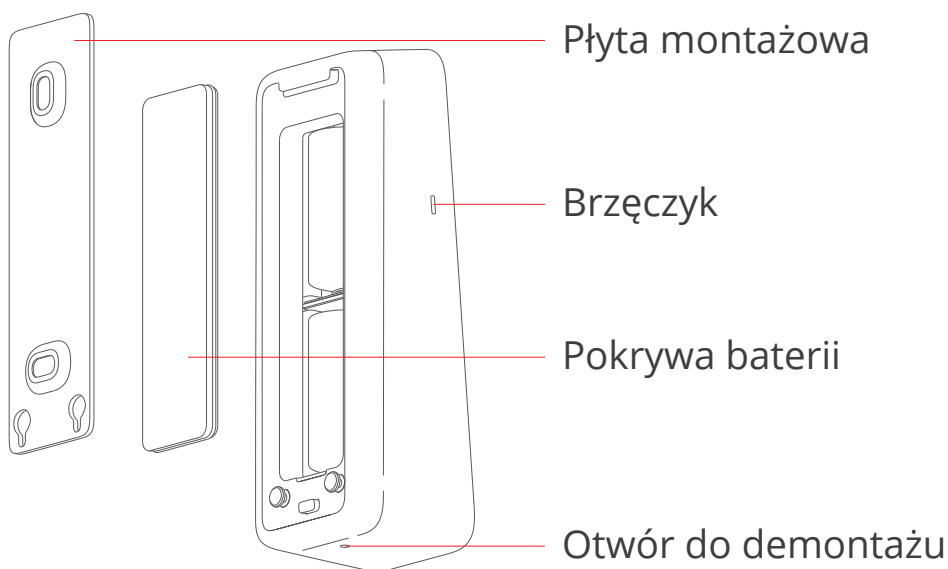
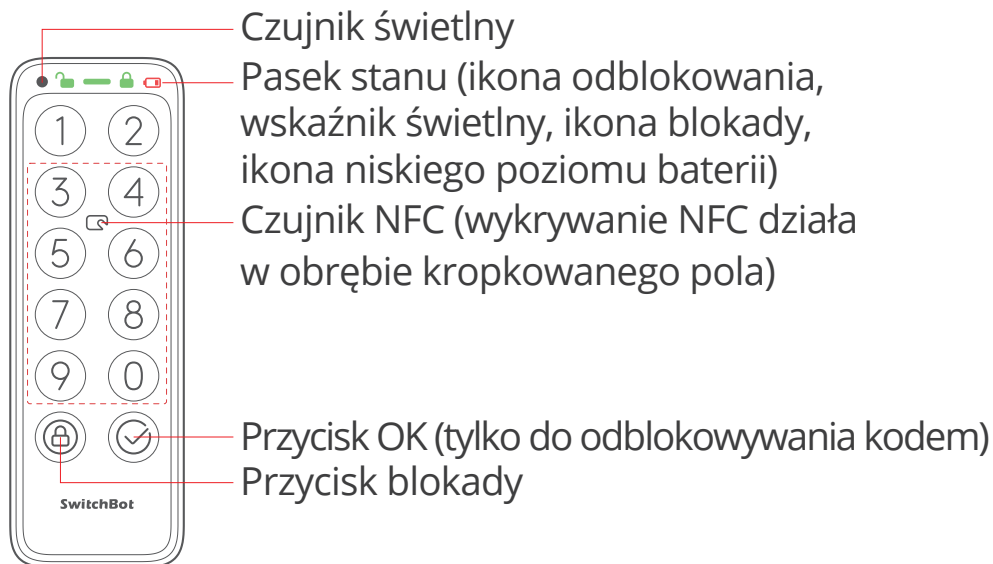


Otwieracz trójkątny
× 1



Zestaw śrub (dwie śruby 3,5 × 25 mm [#6 × 1"],
dwie śruby rozporowe)

Opis produktu



Przygotowanie

Potrzebne będą:

- Smartfon lub tablet wykorzystujący Bluetooth 4.2 lub nowszy
- Najnowsza wersja naszej aplikacji, do pobrania za pośrednictwem Apple App Store lub Google Play Store.
- Konto SwitchBot, które można zarejestrować za pośrednictwem naszej aplikacji lub zalogować się bezpośrednio na swoje konto, jeśli już je posiadasz.

Uwaga: jeśli chcesz zdalnie ustawić kod odblokowujący lub otrzymywać powiadomienia na swój telefon, będziesz potrzebować SwitchBot Hub Mini (sprzedawany oddzielnie).



iOS 11.0+



Android OS 5.0+

Pierwsze kroki

1. Zdejmij pokrywę baterii i włóż baterie. Upewnij się, że baterie są ustawione we właściwym kierunku. Następnie załóż pokrywę z powrotem.
2. Otwórz naszą aplikację, zarejestruj konto i zaloguj się.
3. Dotknij "+" w prawym górnym rogu strony głównej, znajdź ikonę klawiatury i wybierz ją, a następnie postępuj zgodnie z instrukcjami, aby ją dodać.

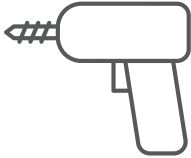
Informacje dotyczące bezpieczeństwa

- Urządzenie należy przechowywać z dala od wilgoci i upewnić się, że nie ma ono kontaktu z ogniem lub wodą.
- Nie dotykaj ani nie obsługuj tego produktu mokrymi rękami.
- Ten produkt jest precyzyjnym produktem elektronicznym, dlatego należy unikać jego fizycznego uszkodzenia.
- Nie należy podejmować prób demontażu, naprawy lub modyfikacji produktu.
- Nie używaj produktu w miejscach, w których korzystanie z urządzeń bezprzewodowych jest niedozwolone.

Montaż

Metoda 1: Montaż za pomocą śrub

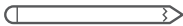
Przed instalacją potrzebne będą:



Wiertarka elektryczna



Gumowy młotek



Ołówek



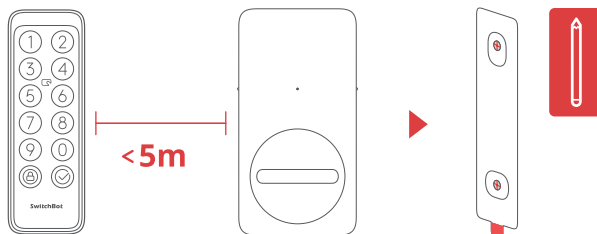
Śrubokręt

Krok 1: Potwierdź pozycję instalacji.

Wskazówki: Aby uniknąć wielokrotnej zmiany pozycji po instalacji i spowodowania uszkodzenia ściany, zalecamy najpierw dodanie klawiatury do naszej aplikacji, aby sprawdzić, czy można sterować blokadą za pomocą klawiatury w wybranej pozycji. Upewnij się, że klawiatura jest zainstalowana w odległości nie większej niż 5 metrów od zamka.

Dodaj klawiaturę zgodnie z instrukcjami w aplikacji. Po pomyślnym dodaniu, znajdź odpowiednią pozycję na ścianie, przymocuj klawiaturę do wybranej pozycji rękoma, a następnie sprawdź, czy możesz sterować zamkiem za jej pomocą.

Jeśli wszystko działa poprawnie, umieść naklejkę w wybranym miejscu i zaznacz ołówkiem otwory na śruby.



Krok 2: Określ rozmiar wiertła i wywierć otwory.

Wskazówki: W przypadku użytkowania na zewnątrz zalecamy montaż za pomocą śrub, aby zapobiec usunięciu klawiatury bez Twojej zgody. Beton lub inne twarde powierzchnie mogą stanowić wyzwanie podczas wiercenia. Jeśli nie masz doświadczenia w wierceniu otworów w konkretnym typie ściany, warto rozważyć skonsultowanie się z profesjonalistą.

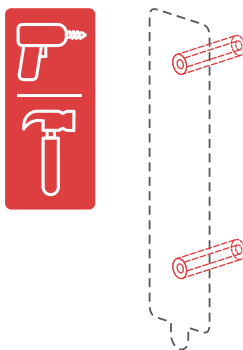
Przed wierceniem należy przygotować wiertło elektryczne o odpowiednim rozmiarze.

1) W przypadku montażu na bardziej wytrzymałych powierzchniach, takich jak beton lub cegła:

Użyj wiertarki elektrycznej z wiertłem o rozmiarze 6 mm (15/64"), aby wywiercić otwory w zaznaczonych miejscach, a następnie użyj gumowego młotka, aby wbić kołki rozporowe w ścianę.

2) W przypadku montażu na powierzchniach takich jak drewno lub tynk:

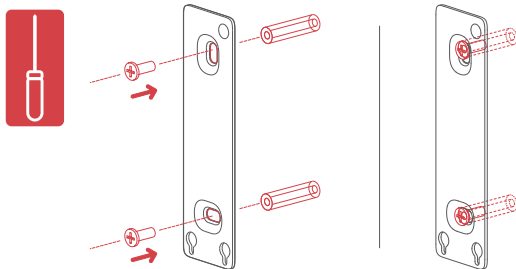
Użyj wiertarki elektrycznej z wiertłem o rozmiarze 2,8 mm (7/64"), aby wywiercić otwory w oznaczonych miejscach.



Krok 3: Przymocuj płytę montażową do ściany.

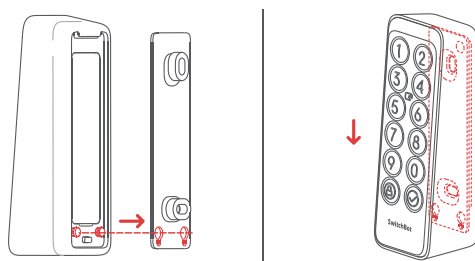
Wskazówka: Jeśli powierzchnia ściany jest nierówna, może być konieczne umieszczenie dwóch gumowych pierścieni w dwóch otworach na śruby z tyłu płyty montażowej.

Przymocuj płytę montażową do ściany za pomocą śrub. Upewnij się, że płyta montażowa jest mocno przymocowana, nie powinno być nadmiernego ruchu po naciśnięciu żadnej ze stron.



Krok 4: Podłącz klawiaturę do płyty montażowej.

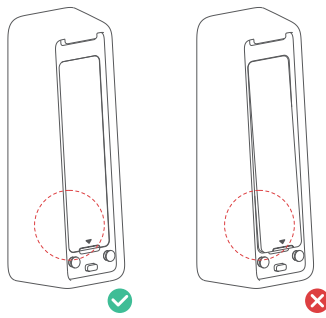
Wyrównaj dwa metalowe okrągłe przyciski z tyłu klawiatury dotykowej z dwoma okrągłymi otworami ustalającymi w dolnej części płyty montażowej. Następnie naciśnij i przesun klawiaturę w dół z naciskiem wzdłuż płyty montażowej. Usłyszysz kliknięcie, gdy klawiatura zostanie dobrze zamocowana. Następnie naciśnij klawiaturę pod różnymi kątami za pomocą rąk, aby upewnić się, że jest stabilna.



Jeśli wystąpiły problemy podczas podłączania klawiatury do płyty montażowej, należy zapoznać się z poniższymi metodami rozwiązania problemu:

1) Sprawdź, czy pokrywa baterii jest prawidłowo zatrzaśnięta. Pokrywa baterii powinna idealnie przykrywać komorę baterii i tworzyć płaską powierzchnię z otaczającymi ją częściami obudowy. Następnie spróbuj ponownie przymocować klawiaturę do płytki montażowej.

2) Sprawdź, czy powierzchnia montażowa jest nierówna. Nierówna powierzchnia może powodować, że płyta montażowa jest zbyt blisko ściany. Jeśli tak, konieczne może być umieszczenie dwóch gumowych pierścieni w otworach na śruby z tyłu płyty montażowej, aby zapewnić pewną odległość między płytą montażową a powierzchnią ściany.



Metoda 2: Montaż za pomocą taśmy samoprzylepnej

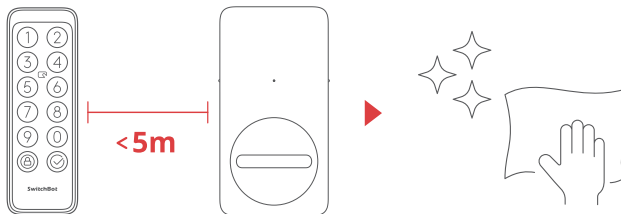
Krok 1: Potwierdź pozycję instalacji.

Wskazówki:

1) Aby uniknąć wielokrotnej zmiany pozycji po instalacji i spowodowania uszkodzenia ściany, zalecamy najpierw dodanie klawiatury do naszej aplikacji, aby sprawdzić, czy można sterować blokadą za pomocą klawiatury w wybranej pozycji. Upewnij się, że klawiatura jest zainstalowana w odległości nie większej niż 5 metrów od zamka.

2) Taśma samoprzylepna 3M może być przymocowana tylko do gładkich powierzchni, takich jak szkło, płytki ceramiczne i gładka powierzchnia drzwi. Przed instalacją należy oczyścić powierzchnię instalacji. (Zalecamy instalację za pomocą śrub, aby zapobiec usunięciu klawiatury).

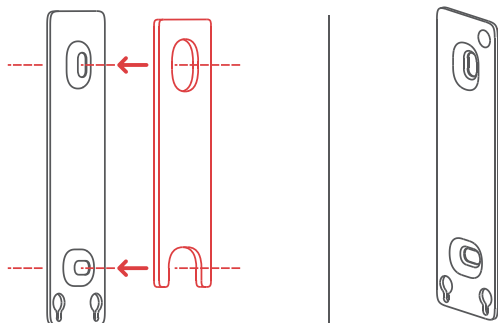
Dodaj klawiaturę zgodnie z instrukcjami w naszej aplikacji. Po pomyślnym dodaniu znajdź odpowiednie miejsce na ścianie, przymocuj do niego klawiaturę, a następnie sprawdź, czy możesz płynnie blokować i odblokowywać zamek za pomocą klawiatury. Jeśli tak, użyj ołówka, aby zaznaczyć pozycję.



Krok 2: Przymocowanie płyty montażowej do ściany

Wskazówki: Upewnij się, że powierzchnia montażowa jest gładka i czysta. Upewnij się, że temperatura taśmy samoprzylepnej i powierzchni montażowej jest wyższa niż 0°C, w przeciwnym razie przyczepność taśmy może się zmniejszyć.

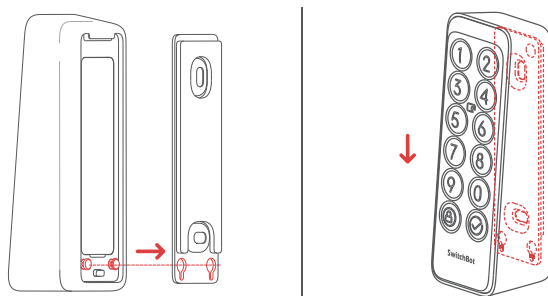
Przymocuj taśmę samoprzylepną do tylnej części płyty montażowej, a następnie przyklej płytę montażową do ściany w zaznaczonym miejscu. Dociskaj płytkę montażową do ściany przez 2 minuty, aby upewnić się, że jest stabilna.



Krok 3: Podłącz klawiaturę do płyty montażowej.

Wskazówki: Przed kontynuowaniem upewnij się, że płyta montażowa została mocno przymocowana do ściany.

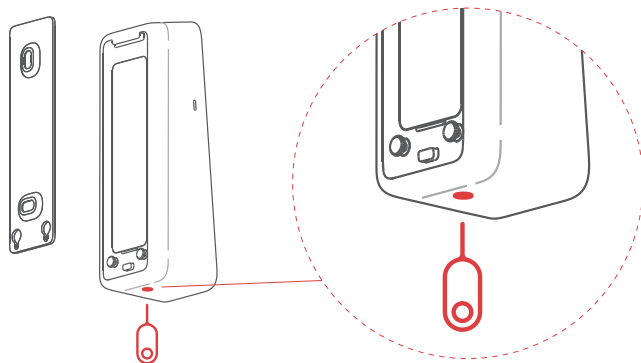
Dopasuj dwa metalowe okrągłe przyciski z tyłu klawiatury do dwóch okrągłych otworów w dolnej części płyty montażowej. Następnie naciśnij i przesun klawiaturę w dół, naciskając płytkę montażową. Po prawidłowym zamocowaniu usłyszysz kliknięcie. Następnie naciśnij klawiaturę pod różnymi kątami, używając rąk, aby upewnić się, że jest stabilna.



Ilustracja przedstawiająca usuwanie klawiatury

Wskazówki: Nie należy usuwać klawiatury przy użyciu siły, ponieważ może to spowodować uszkodzenie konstrukcji urządzenia.

Wbij kołek wyrzutowy w otwór do wyjmowania i przytrzymaj, jednocześnie pociągając klawiaturę do góry, aby ją wyjąć.



Alerty usuwania klawiatury

- Alerty usuwania zostaną aktywowane po dodaniu klawiatury do konta SwithBot. Alerty usunięcia będą uruchamiane za każdym razem, gdy klawiatura zostanie usunięta z płyty montażowej.
- Użytkownicy mogą anulować alerty, wprowadzając prawidłowe hasło lub używając karty NFC.

Środki ostrożności

- Ten produkt nie może sterować blokadą, gdy wyczerpie się bateria. Należy okresowo sprawdzać poziom baterii za pomocą naszej aplikacji lub wskaźnika na panelu urządzenia i upewnić się, że bateria została wymieniona na czas. Pamiętaj, aby zabrać ze sobą klucz, gdy bateria jest rozładowana, aby uniknąć zablokowania na zewnątrz.

Status urządzenia

Status urządzenia	Opis
Wskaźnik miga szybko na zielono.	Urządzenie jest gotowe do konfiguracji.
Wskaźnik miga powoli na zielono, a następnie gaśnie.	Aktualizacja OTA przebiegła pomyślnie.
Czerwony symbol baterii zaświeci się, a urządzenie wyemituje dwa sygnały dźwiękowe.	Słaba bateria
Zielony symbol odblokowania zaświeci się wraz z sygnałem dźwiękowym.	Pomyślne odblokowanie
Zielona ikona blokady zaświeci się z sygnałem dźwiękowym.	Pomyślna blokada
Wskaźnik mignie dwa razy na czerwono i urządzenie wyemituje dwa sygnały dźwiękowe.	Odblokowanie/zablokowanie nie powiodło się.
Wskaźnik mignie raz na czerwono, a ikona odblokowania/zablokowania mignie raz i wyemituje 2 sygnały dźwiękowe.	Nie można połączyć się z zamkiem.
Wskaźnik mignie dwukrotnie na czerwono, a podświetlenie panelu mignie dwukrotnie i wyemituje 2 sygnały dźwiękowe.	5 razy wprowadzono nieprawidłowy kod dostępu.
Wskaźnik miga na czerwono, a podświetlenie panelu miga szybko i emitowane są ciągłe sygnały dźwiękowe.	Ostrzeżenie o usunięciu

Odblokowanie kodem dostępu

- Liczba obsługiwanych kodów dostępu: Można ustawić do 100 kodów, w tym 90 kodów stałych, tymczasowych i jednorazowych oraz 10 kodów awaryjnych. Gdy liczba dodanych kodów osiągnie maksymalny limit, konieczne będzie usunięcie istniejących kodów w celu dodania nowych.
- Limit cyfr hasła: można ustawić od 6 do 12 cyfr.
- Kod stały: kod, który jest ważny na zawsze.
- Kod tymczasowy: kod ważny przez określony czas. (Można ustawić okres do 5 lat).
- Hasło jednorazowe: można ustawić hasło jednorazowe ważne przez 1 do 24 godzin.
- Hasło awaryjne: aplikacja będzie wysyłać powiadomienia, gdy do odblokowania zostanie użyte hasło awaryjne.
- Powiadomienia o odblokowaniu awaryjnym: będziesz otrzymywać powiadomienia o odblokowaniu awaryjnym tylko wtedy, gdy klawiatura jest podłączona do huba SwitchBot.
- Fałszywe odblokowanie awaryjne: Dzięki technologii anti-peep, gdy wprowadzone losowe cyfry zawierają hasło awaryjne, klawiatura uzna je za odblokowanie awaryjne i wyśle powiadomienie. Aby zapobiec takim sytuacjom, należy unikać wprowadzania cyfr, które mogą składać się na ustawiony kod awaryjny.
- Technologia Anti-peep: Można dodać losowe cyfry przed i po prawidłowym kodzie do odblokowania, aby osoby w pobliżu nie wiedziały, jaki jest Twój prawdziwy kod. Możesz wprowadzić do 20 cyfr, aby uwzględnić prawdziwe hasło.
- Ustawienia zabezpieczeń: Klawiatura dotykowa zostanie wyłączona na 1 minutę po 5 nieudanych próbach wprowadzenia hasła. Kolejna nieudana próba spowoduje wyłączenie klawiatury na 5 minut, a czas wyłączenia wzrośnie dwukrotnie przy kolejnych próbach. Maksymalny czas wyłączenia wynosi 24 godziny, a każda kolejna nieudana próba spowoduje wyłączenie na kolejne 24 godziny.
- Zdalne ustawianie hasła: wymaga huba SwitchBot.

Odblokowanie kartą NFC

- Liczba obsługiwanych kart NFC: Można dodać do 100 kart NFC, w tym kart stałych i tymczasowych. Gdy liczba dodanych kart NFC osiągnie maksymalny limit, konieczne będzie usunięcie istniejących kart w celu dodania nowych.
- Jak dodać karty NFC: Postępuj zgodnie z instrukcjami w aplikacji i umieść kartę NFC w pobliżu czujnika NFC. Nie przesuwaj karty przed jej pomyślnym dodaniem.
- Ustawienia zabezpieczeń: Klawiatura zostanie wyłączona na 1 minutę po 5 nieudanych próbach weryfikacji karty NFC. Kolejna nieudana próba spowoduje wyłączenie klawiatury na 5 minut, a czas wyłączenia wzrośnie dwukrotnie przy kolejnych próbach. Maksymalny czas wyłączenia wynosi 24 godziny, a każda kolejna nieudana próba spowoduje wyłączenie na kolejne 24 godziny.
- Zgubienie karty NFC: jeśli zgubiłeś kartę NFC, usuń ją jak najszybciej w aplikacji.

Wymiana baterii

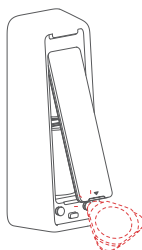
Gdy bateria urządzenia jest rozładowana, pojawi się czerwona ikona baterii, a urządzenie będzie emitować komunikat dźwiękowy. Otrzymasz również powiadomienie za pośrednictwem naszej aplikacji. W takim przypadku należy jak najszybciej wymienić baterie.

Jak wymienić baterie:

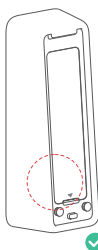
Uwaga: Pokrywy baterii nie można łatwo zdjąć ze względu na wodoodporny uszczelniacz dodany między pokrywą baterii a obudową. Konieczne będzie użycie dołączonego trójkątnego otwieracza.

- Zdejmij klawiaturę z płyty montażowej, wsuń trójkątny otwieracz do szczeliny w dolnej części pokrywy baterii, a następnie naciśnij go, aby podważyć pokrywę baterii. Włóż 2 nowe baterie CR123A, załóż z powrotem pokrywę, a następnie przyśmocz klawiaturę z powrotem do płyty montażowej.

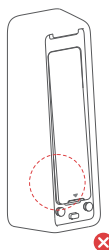
- Podczas zakładania pokrywy upewnij się, że idealnie zakrywa ona komorę baterii i tworzy płaską powierzchnię z otaczającymi ją częściami obudowy.



Zdejmowanie
pokrywy baterii



Pokrywa baterii
na swoim miejscu



Rozłączenie

Jeśli nie używasz klawiatury, przejdź do strony ustawień klawiatury, aby ją rozparaować. Po usunięciu sparowania klawiatura nie będzie mogła sterować zamkiem. Należy zachować ostrożność.

Zgubione urządzenie

W przypadku zgubienia urządzenia należy przejść do strony ustawień danej klawiatury i usunąć sparowanie. Po odnalezieniu zgubionego urządzenia można ponownie sparować klawiaturę z zamkiem.

Szczegółowe informacje można znaleźć na stronie support.switch-bot.com.

Aktualizacje oprogramowania sprzętowego

W celu poprawy komfortu użytkowania będziemy regularnie wydawać aktualizacje oprogramowania sprzętowego, aby wprowadzać nowe funkcje i rozwiązywać wszelkie usterki oprogramowania, które mogą wystąpić podczas użytkowania. Gdy dostępna będzie nowa wersja oprogramowania sprzętowego, wyślemy powiadomienie o aktualizacji na konto użytkownika za pośrednictwem naszej aplikacji. Podczas aktualizacji, należy upewnić się, że produkt ma wystarczającą ilość baterii i upewnić się, że smartfon znajduje się w zasięgu, aby zapobiec zakłóceniom.

Rozwiązywanie problemów

Aby uzyskać więcej informacji, odwiedź naszą stronę internetową lub zeskanuj poniższy kod QR.

<https://support.switch-bot.com/hc/en-us/sections/4845758852119>

Specyfikacja

Model: W2500010

Materiał: PC + ABS

Wymiary: 112 x 38 x 36 mm

Waga: 125 g (z baterią)

Bateria: 2 baterie CR123A

Żywotność baterii: Około 2 lata

Środowisko użytkowania: Na zewnątrz i w pomieszczeniach

Wymagania systemowe: iOS 11+, Android OS 5.0+

Łączność sieciowa: Bluetooth

Temperatura pracy: od -25°C do 66°C

Wilgotność pracy: od 10% do 90% wilgotności względnej (bez kondensacji)

Stopień ochrony IP: IP65

Zastrzeżenie: Ten produkt nie jest urządzeniem zabezpieczającym i nie może zapobiec kradzieży.

Uproszczona deklaracja zgodności

Producent: Woan Technology, (Shenzhen) Co., Ltd.

Adres: Room 1101, Qiancheng Commercial Center No. 5 Haicheng Road, Mabu Community, Xixiang' Sub-district Bao'an District, Shenzhen, Guangdong, Chiny, 518100

Produkt: Klawiatura do zamka

Model: Keypad / W2500010

Wyrób jest zgodny z dyrektywą Parlamentu Europejskiego i Rady 2014/53/UE z dnia 16 kwietnia 2014 r. w sprawie harmonizacji ustawodawstw państw członkowskich dotyczących udostępniania na rynku urządzeń radiowych i uchylającą dyrektywę 1999/5/WE.

Deklaracja zgodności dostępna na stronie internetowej:

<https://files.innpro.pl/SwitchBot>

Częstotliwość radiowa: Bluetooth: 2402-2480 MHz; NFC: 13.56 MHz

Maks. moc częstotliwości radiowej: 3.2 dBm

Ochrona środowiska



Zużyty sprzęt elektroniczny oznakowany zgodnie z dyrektywą Unii Europejskiej, nie może być umieszczany łącznie z innymi odpadami komunalnymi. Podlega on selektywnej zbiórce i recyklingowi w wyznaczonych punktach. Zapewniając jego prawidłowe usuwanie, zapobiegasz potencjalnym, negatywnym konsekwencjom dla środowiska naturalnego i zdrowia ludzkiego. System zbierania zużytego sprzętu zgodny jest z lokalnie obowiązującymi przepisami ochrony środowiska dotyczącymi usuwania odpadów. Szczegółowe informacje na ten temat można uzyskać w urzędzie miejskim, zakładzie oczyszczania lub sklepie, w którym produkt został zakupiony.



Produkt spełnia wymagania dyrektyw tzw. Nowego Podejścia Unii Europejskiej (UE), dotyczących zagadnień związanych z bezpieczeństwem użytkownika, ochroną zdrowia i ochroną środowiska, określających zagrożenia, które powinny zostać wykryte i wyeliminowane.

Niniejszy dokument jest tłumaczeniem oryginalnej instrukcji obsługi, stworzonej przez producenta.

Szczegółowe informacje o warunkach gwarancji dystrybutora / producenta dostępne na stronie internetowej <https://serwis.innpro.pl/gwarancja>

Produkt należy regularnie konserwować (czyścić) we własnym zakresie lub przez wyspecjalizowane punkty serwisowe na koszt i w zakresie użytkownika. W przypadku braku informacji o koniecznych akcjach konserwacyjnych cyklicznych lub serwisowych w instrukcji obsługi, należy regularnie, minimum raz na tydzień oceniać odmienną stan fizycznego produktu od fizycznie nowego produktu. W przypadku wykrycia lub stwierdzenia jakiegokolwiek odmienności należy pilnie podjąć kroki konserwacyjne (czyszczenie) lub serwisowe. Brak poprawnej konserwacji (czyszczenia) i reakcji w chwili wykrycia stanu odmienności może doprowadzić do trwałego uszkodzenia produktu. Gwarant nie ponosi odpowiedzialności za uszkodzenia wynikające z zaniedbania.