

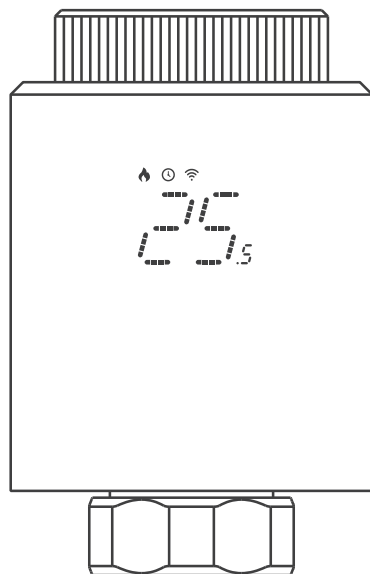
# SONOFF

# TRVZB



## Inteligentna głowica termostatyczna Sonoff TRVZB Zigbee 3.0

### Instrukcja obsługi

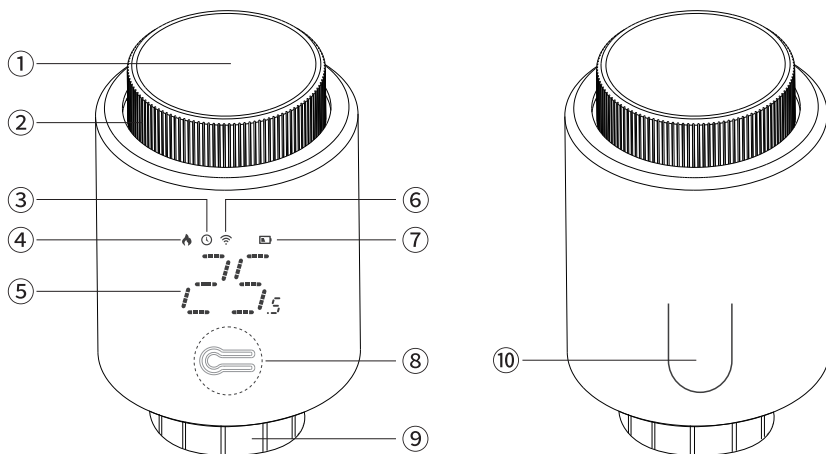




<https://sonoff.tech/product-review/tutorial/adapter-selection-guide/>




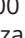






Zdemontuj starą głowicę termostatyczną i sprawdź, czy potrzebny jest adapter zaworu, a następnie zeskanuj kod QR lub wprowadź adres URL, aby wybrać adapter zaworu.

## Opis produktu



- 1 Środkowy przycisk
- 2 Pokrętko
- 3 Auto
- 4 Ogrzewanie
- 5 Temperatura docelowa
- 6 Połączenie internetowe
- 7 Niski poziom baterii
- 8 Klucz konfiguracyjny (pod zdejmowaną obudową)
- 9 Interfejs zaworu ogrzewania
- 10 Zatrzaszk komory baterii

# Wyświetlacz i jego opis

Symbol	Opis
	<p>Funkcja wykrywania otwarcia okna</p> <p>Urządzenie automatycznie rozpoznaje, czy okno jest otwarte po wejściu do interfejsu aplikacji. Po wykryciu zimnego powietrza i spadku temperatury o więcej niż 1,5°C w ciągu 4,5 minuty, powiadomienie o otwartym oknie zostanie wczytane. Wraz z wczytaniem funkcji na ekranie pojawi się , a temperatura zostanie ustawiona na 12°C.</p> <p>Uwaga: Następujące operacje spowodują wyłączenie funkcji powiadomienia o otwarciu okna:</p> <ol style="list-style-type: none"><li>1) Ustawienie temperatury w aplikacji lub urządzeniu.</li><li>2) Wzrost temperatury o więcej niż 1,5°C w ciągu 4,5 minuty.</li><li>3) Brak operacji w aplikacji lub na urządzeniu w ciągu 30 minut.</li></ol>
	<p>Funkcja zapobiegająca osadzaniu się kamienia</p> <p>Zawór regulacji temperatury wykona rutynową operację usuwania kamienia o godzinie 12:00 w każdy poniedziałek, aby zapobiec zwapnieniu zaworu. Podczas tej operacji na ekranie wyświetli się ikona .</p>
	<p>Funkcja blokady przed dziećmi</p> <p>Przytrzymaj środkowy przycisk przez 3 sekundy, a na ekranie pojawi się ikona  z włączoną blokadą przed dziećmi. Po zablokowaniu ekranu przytrzymaj środkowy przycisk przez 3 sekundy, a następnie ikona  na ekranie zniknie, a blokada przed dziećmi zostanie wyłączona.</p>
	<p>Gdy ogrzewanie nie jest potrzebne zimą, obróć pokrętko w lewo do ikony , co spowoduje zamknięcie zaworu urządzenia i włączenie funkcji zapobiegania zamarzaniu.</p> <p>Uwaga: Po włączeniu funkcji przeciwwzamroziowej, gdy temperatura w pomieszczeniu jest niższa niż 5°C, funkcja zostanie włączona, aby zapobiec uszkodzeniu grzejnika przez zamarznięcie. Funkcja zostanie wyłączona, gdy temperatura w pomieszczeniu przekroczy 7°C.</p>
	<p>Słaba bateria (Baterię należy wymienić na nową w ciągu 1 tygodnia.)</p>

# Cechy produktu

Dzięki termostatycznemu zaworowi grzejnikowemu SONOFF można dokładniej kontrolować i osiągać żadaną temperaturę. Umożliwia on zdalne sterowanie i ustawianie czasu. Funkcja wykrywania otwarcia okna pomaga oszczędzać energię i unikać dodatkowych strat energii. Pasujące adaptory można zainstalować na prawie każdym zaworze.



Zdalne sterowanie



Inteligentny pomiar czasu



Precyzyjna kontrola temperatury



Zapis danych historycznych



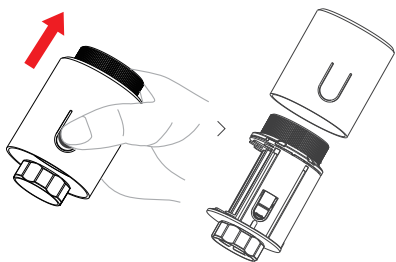
Blokada przed dziećmi



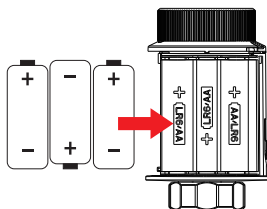
Wykrywanie otwartego okna

## Proces parowania

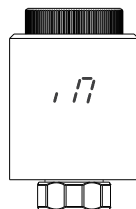
### 1. Włączenie zasilania urządzenia




①



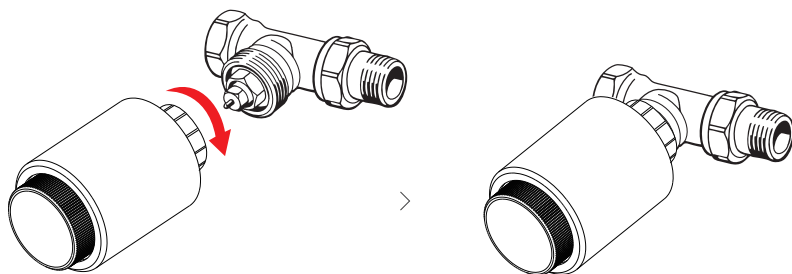
②



③

- 1) Naciśnij zatrzask komory baterii podczas wyjmowania obudowy.
- 2) Włóż baterię.
- 3) Po włączeniu zasilania ekran wyświetla ikonę  i miga.

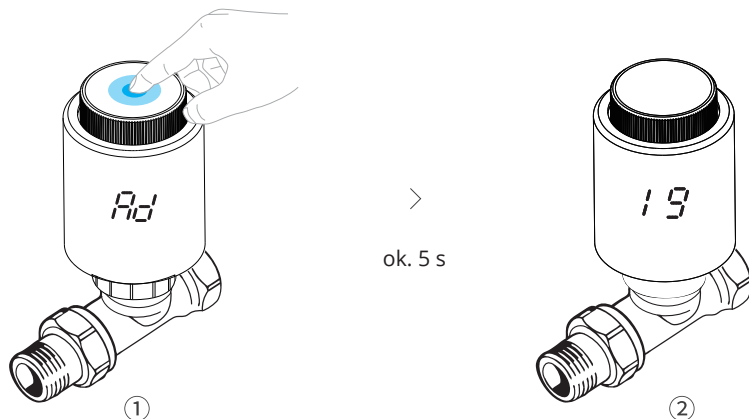
## 2. Instalacja urządzenia



Gdy ikona *Ad* przestanie migać, zainstaluj urządzenie w interfejsie zaworu.

Jeśli na ekranie pojawi się *FS* lub *Ad*, naciśnij środkowy przycisk, a ikona *Ad* pojawi się ponownie.

## 3. Debugowanie urządzenia

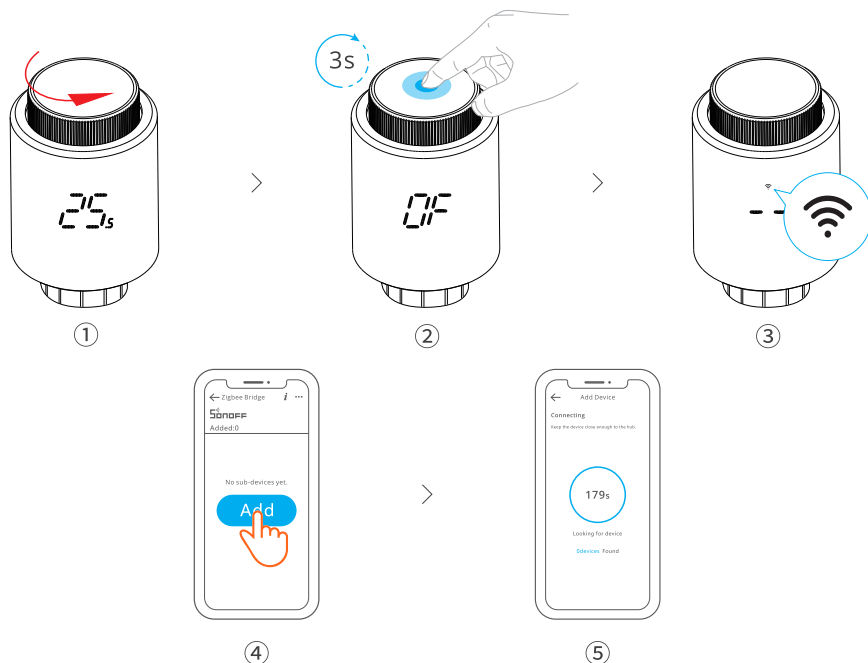



Naciśnij środkowy przycisk, a ikona *Ad* zacznie migać (Rysunek 1). Poczekaj około 5 sekund, a urządzenie wyświetli interfejs inicjalizacji (rysunek 2), co oznacza, że debugowanie zostało zakończone.


#### 4. Pobierz aplikację eWeLink i dodaj bramkę SONOFF Zigbee.

Urządzenie może współpracować z innymi bramkami obsługującymi bezprzewodowy protokół Zigbee 3.0. Szczegółowe informacje są zgodne z produktem końcowym.

#### 5. Dodawanie urządzenia do bramki Zigbee

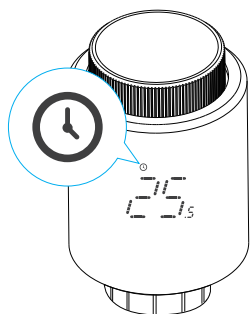


W trybie ręcznym obróć pokrętko w lewo. Gdy na ekranie pojawi się **OF**, naciśnij i przytrzymaj środkowy przycisk przez 3 sekundy, a ikona  zacznie migać. Urządzenie przejdzie w tryb parowania. Następnie otwórz aplikację i dodaj urządzenie na stronie głównej bramki.

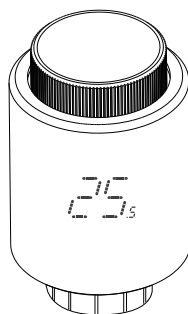
Jeśli urządzenie nie sparuje się z bramką w ciągu 3 minut od wejścia w tryb parowania, urządzenie wyjdzie ze stanu parowania. Jeśli chcesz ponownie sparować urządzenie, naciśnij i przytrzymaj środkowy przycisk przez 3 sekundy, aż ikona **OF** będzie migać, gdy ekran wyświetla .

# Tryb kontroli temperatury

Urządzenie obsługuje tryb automatyczny i ręczny. Aby przełączać między tymi dwoma trybami, należy nacisnąć przycisk środkowy.



①



②

Tryb automatyczny:

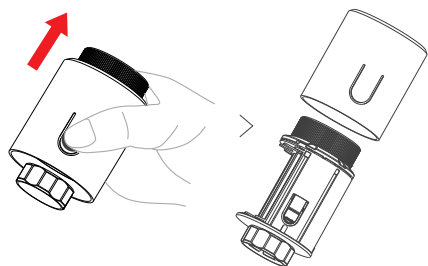
Gdy na ekranie wyświetlany jest symbol 🕒 , oznacza to, że włączony jest tryb automatyczny (Rysunek 1).

Tryb ręczny:

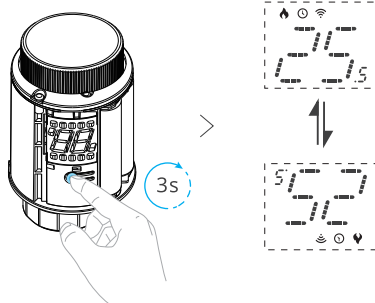
Gdy na ekranie zniknie ikona 🕒 , oznacza to, że włączony jest tryb ręczny (Rysunek 2).

Parowanie urządzeń musi odbywać się w trybie ręcznym.

## Obrót ekranu



①



②

1) Zdemontuj obudowę.

2) Naciśnij przycisk konfiguracji przez 3 sekundy, aby zmienić kierunek wyświetlania ekranu.

# Specyfikacja

Model: TRVZB

Wejście: 4,5V (3x1,5V Baterie AA)

Model baterii: 1,5V LR6 Bateria alkaliczna AA

Połączenie bezprzewodowe: Zigbee 3.0

Połączenie gwintowane: M30x1.5mm

Zakres ustawień temperatury: 4°C-35°C

Temperatura pracy: -10°C~50°C

Wilgotność pracy: 5%-95% RH bez kondensacji

Materiał obudowy: PC

Wymiar produktu: 59.4x59.4x95mm

Środki rozłączające: Typ 1.B

Stopień rozruchu: 2

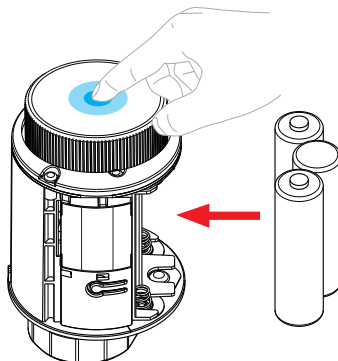
Znamionowe napięcie impulsowe: 500V

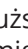
## Kody błędów, problemy i rozwiązania

Kod błędu	Problem	Rozwiązanie
<i>F0</i>	Nieprawidłowy czujnik temperatury	Skontaktuj się ze sprzedawcą
<i>F1</i>	Wolne działanie zaworu	Sprawdź stan instalacji i zawór
<i>F2</i>	Zbyt szeroki zakres regulacji	Sprawdź, czy regulator temperatury jest zamocowany
<i>F3</i>	Zbyt mały zakres regulacji	Sprawdź zawór
<i>F4</i>	Bateria się wyczerpała	Wymień baterię
<i>F5</i>	Nie wykryto zaworu	Sprawdź, czy zawór jest zainstalowany



# Przywracanie ustawień fabrycznych



Naciśnij środkowy przycisk przez dłuższy czas i jednocześnie włóż baterie, a na ekranie pojawi się ikona  i będzie migać przez 3 sekundy. Następnie urządzenie zostanie zresetowane do ustawień fabrycznych i automatycznie uruchomione ponownie.

Wszystkie poprzednie ustawienia zostaną usunięte po przywróceniu ustawień fabrycznych urządzenia.

## UWAGA

**RYZIKO WYBUCHU W PRZYPADKU WYMIANY BATERII NA BATERIĘ NIEWŁAŚCIWEGO TYPU.**

**ZUŻYTE BATERIE NALEŻY UTYLIZOWAĆ ZGODNIE Z INSTRUKCJAMI.**

Nie należy zwierać baterii.

Nie należy używać razem nowych i starych baterii.

Nie należy używać razem baterii różnych typów/producentów.

Nie należy używać baterii o odwrotnej polaryzacji.

Bateria, która wycieka lub wyciekała wcześniej, nie nadaje się do użytku i należy ją wyrzucić.

# Uproszczona deklaracja zgodności

Producent: Shenzhen Son off Technologies Co., Ltd.

Adres: 3F & 6F, Bldg A, No. 663, Bulong Rd, Shenzhen, Guangdong, Chiny

Produkt: Inteligentna głowica termostatyczna

Model: TRVZB

Wyrób jest zgodny z dyrektywą Parlamentu Europejskiego i Rady 2014/53/UE z dnia 16 kwietnia 2014 r. w sprawie harmonizacji ustawodawstw państw członkowskich dotyczących udostępniania na rynku urządzeń radiowych i uchylającą dyrektywę 1999/5/WE.

Deklaracja zgodności dostępna na stronie internetowej:

<https://files.innpro.pl/SONOFF>

Częstotliwość radiowa: 2405~2480MHz

Maks. moc częstotliwości radiowej:  $\leq 10$ dBm

The logo features the word "SONOFF" in a bold, black, sans-serif font. Above the letter "O", there are three curved lines representing radio signal waves.

**Shenzhen Sonoff Technologies Co., Ltd.**

3F & 6F, Bldg A, No. 663, Bulong Rd, Shenzhen, Guangdong, China

ZIP code: 518000

Service email: [support@itead.cc](mailto:support@itead.cc)

Website: [sonoff.tech](http://sonoff.tech)

MADE IN CHINA



## Ochrona środowiska



Zużyty sprzęt elektroniczny oznakowany zgodnie z dyrektywą Unii Europejskiej, nie może być umieszczany łącznie z innymi odpadami komunalnymi. Podlega on selektywnej zbiórce i recyklingowi w wyznaczonych punktach. Zapewniając jego prawidłowe usuwanie, zapobiegasz potencjalnym, negatywnym konsekwencjom dla środowiska naturalnego i zdrowia ludzkiego. System zbierania zużytego sprzętu zgodny jest z lokalnie obowiązującymi przepisami ochrony środowiska dotyczącymi usuwania odpadów. Szczegółowe informacje na ten temat można uzyskać w urzędzie miejskim, zakładzie oczyszczania lub sklepie, w którym produkt został zakupiony.



Produkt spełnia wymagania dyrektyw tzw. Nowego Podejścia Unii Europejskiej (UE), dotyczących zagadnień związanych z bezpieczeństwem użytkownika, ochroną zdrowia i ochroną środowiska, określających zagrożenia, które powinny zostać wykryte i wyeliminowane.

Niniejszy dokument jest tłumaczeniem oryginalnej instrukcji obsługi, stworzonej przez producenta.

Szczegółowe informacje o warunkach gwarancji dystrybutora / producenta dostępne na stronie internetowej <https://serwis.innpro.pl/gwarancja>

Produkt należy regularnie konserwować (czyścić) we własnym zakresie lub przez wyspecjalizowane punkty serwisowe na koszt i w zakresie użytkownika. W przypadku braku informacji o koniecznych akcjach konserwacyjnych cyklicznych lub serwisowych w instrukcji obsługi, należy regularnie, minimum raz na tydzień oceniać odmienną stan fizycznego produktu od fizycznie nowego produktu. W przypadku wykrycia lub stwierdzenia jakiegokolwiek odmienności należy pilnie podjąć kroki konserwacyjne (czyszczenie) lub serwisowe. Brak poprawnej konserwacji (czyszczenia) i reakcji w chwili wykrycia stanu odmienności może doprowadzić do trwałego uszkodzenia produktu. Gwarant nie ponosi odpowiedzialności za uszkodzenia wynikające z zaniedbania.