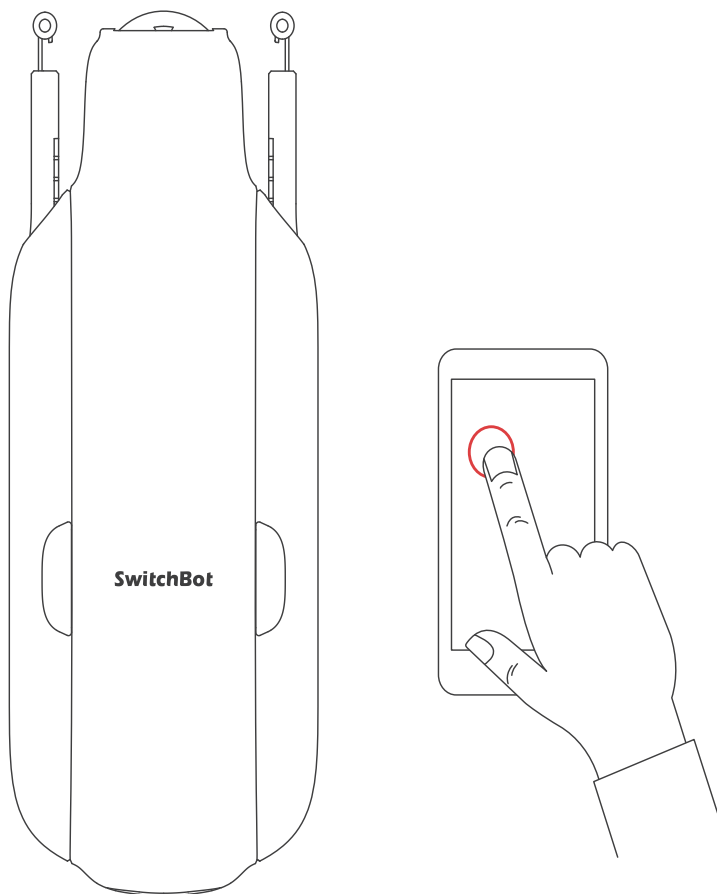


SwitchBot Curtain U Rail 3

System do zasłon INSTRUKCJA OBSŁUGI

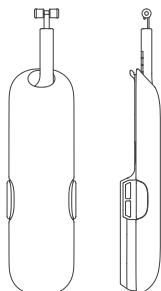


※ Przed rozpoczęciem użytkowania należy zapoznać się z niniejszą instrukcją obsługi i zachować ją na przyszłość.

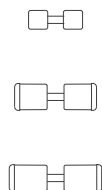
Zawartość opakowania



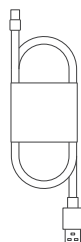
Główne urządzenie



Para haków (szyna U 3)



Kółko hakowe



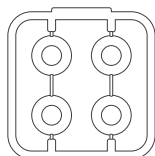
Kabel USB-C



Narzędzie resetowania



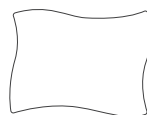
Pomocnik hakowy



Mocowanie koła hakowego



Magnes pozycjonujący



Ściereczka nasączona alkoholem

Uwaga. Ilość oraz rodzaje kół hakowych jakie znajdują się w opakowaniu zależy od regionu, do którego produkt jest dostarczany.

Wygląd produktu



Przygotowanie do instalacji

Przed rozpoczęciem instalacji oraz korzystania z produktu będą potrzebne:

- kompatybilny telefon lub tablet z Bluetooth 4.2 lub wyższym
- aplikacja SwitchBot (do pobrania) z Apple App Store lub poprzez Google Play

- Konto w aplikacji SwitchBot, które możesz zarejestrować w naszej aplikacji lub zalogować się, jeżeli już je posiadasz
- W pełni naładowane urządzenie

Uwaga: Jeśli zamierzasz korzystać z usług w chmurze do sterowania głosowego, będziesz potrzebować urządzenia SwitchBot Hub (sprzedawany oddzielnie).



iOS 11.0+



Android OS 5.0+

Instalacja

Krok 1: Dodaj produkt do aplikacji SwitchBot. Następnie otwórz aplikację i zaloguj się na konto. Stuknij "+" w prawym górnym rogu w u strony głównej, znajdź ikonę Curtain i wybierz ją. Następnie postępuj zgodnie z instrukcjami, aby dodać produkt.

Krok 2: Zamontuj produkt na swojej szynie do zasłon (karniszu w kształcie szyny). Wybierz odpowiednie kółko hakowe.

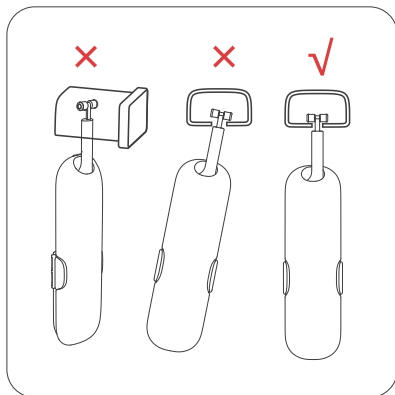
Uwaga! Na produkcie jest już zamocowany zestaw kółek.

W opakowaniu znajdują się również inne kółka. Aby wybrać odpowiedni zestaw kółek hakowych do Twojego karnisza wykonaj poniższe czynności:

1. Włóż odłączany hak z dolnej szczeliny karnisza i obróć o 90° w celu dopasowania. Przesuń go w lewo i w prawo, aby sprawdzić, czy działa płynnie, a następnie przechyl go do przodu i do tyłu, aby sprawdzić, czy jest prawidłowo przymocowany do karnisza.

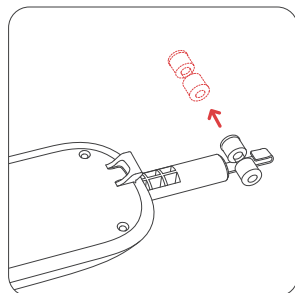
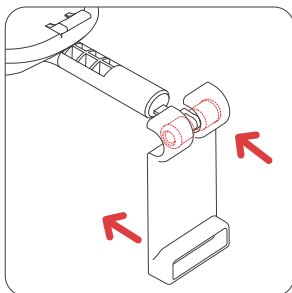
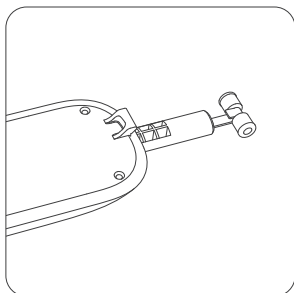
- Jeśli haka nie można wsunąć na szynę karnisza lub nie można go obrócić po wsunięciu, wymień go na mniejszy zestaw kółek haka.
- Spróbuj pociągnąć hak w jedną stronę i przechylić go. Jeżeli hak wypada z karnisza należy wymienić zestaw kółek na większy.

Jeżeli hak przesuwają się płynnie po szynie (karniszu) można kontynuować instalację. Jeżeli żaden zestaw kółek hakowych nie jest odpowiedni, skontaktuj się z naszym działem obsługi klienta poprzez adres internetowy: support@switch-bot.com

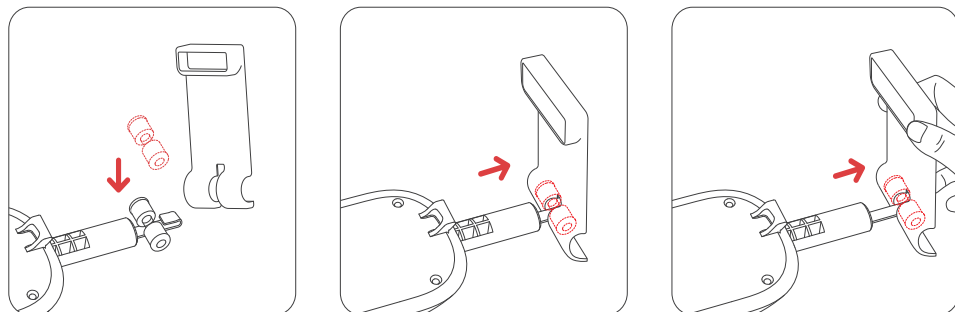


2. Jak wymienić kółka hakowe

- a. Odłącz istniejące kółka hakowe od haka (w celu łatwiejszego demontażu użyj pomocnika hakowego).



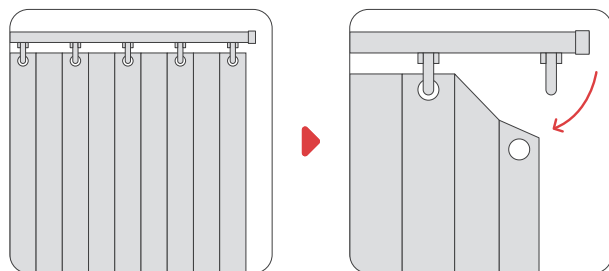
b. Wybierz jeden zestaw kółek hakowych o odpowiednim rozmiarze. Przesuń dwa plastikowe kółka po obu stronach, aby odsłonić metalowy pręt pośrodku. Przymocuj zestaw kółek do haka, jak pokazano na rysunku. Po zamocowaniu powinien być słyszalny dźwięk kliknięcia.



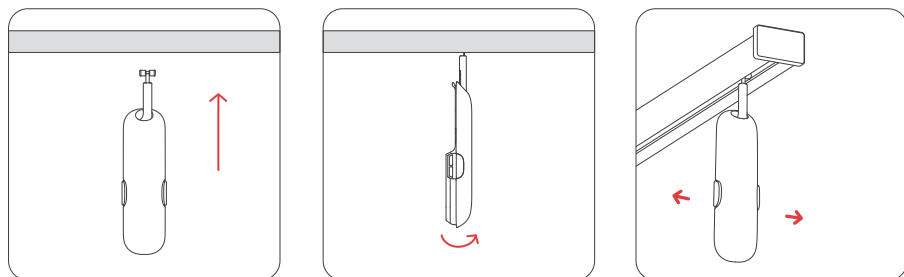
c. Powtórz te same kroki, aby wymienić kółka haka na drugiej jednostce głównej.

Montaż produktu na szynie karnisza

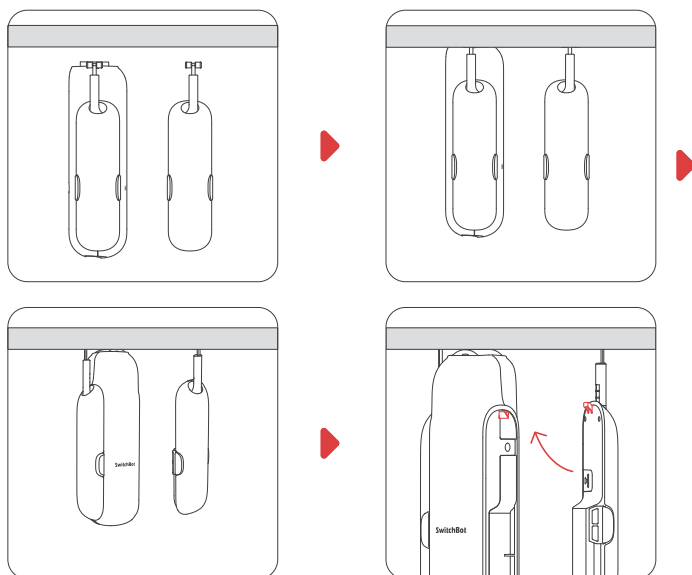
1. Całkowicie zasunąć zasłonę, a następnie zdejmij pierwszy haczyk z karnisza (szyny).



2. Włóż odłączony hak z dolnej szczeliny szyny karnisza i obróć go o 90°, aby dopasować kółka haka do szyny.

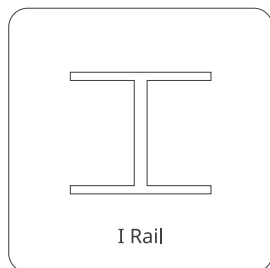
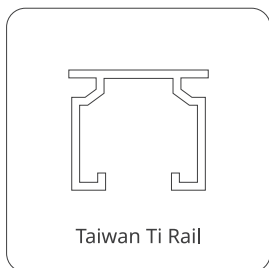


3. Umieść hak z jednostką główną na szynie karnisza. Pociągnij w dół oba haki, wyrównaj zatrzaski, aby przymocować odłączany hak z powrotem do jednostki głównej. Po zamocowaniu usłyszysz dźwięk kliknięcia. Logo SwitchBot powinno być skierowane do wewnątrz.



Instalacja produktu na specjalnych typach karniszy
Jeżeli produkt nie pasuje do Twojego rodzaju karnisza, przyczyną może być jego typ. Poniżej znajdują się dwa przykłady niestandardowych karniszy. Zeskanuj poniższy kod QR lub odwiedź poniższą stronę internetową, aby uzyskać więcej informacji:

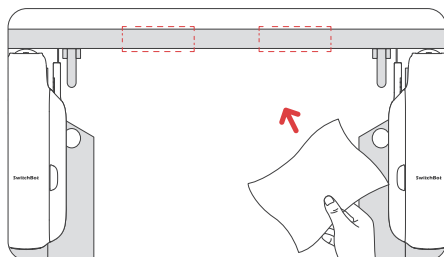
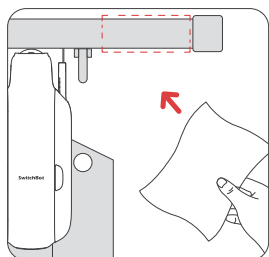
<https://support.switch-bot.com/hc/en-us/articles/1500012094841>



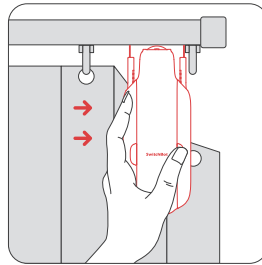
Krok 3: Instalacja magnesu pozycjonującego

Magnes pozycjonujący pomoże szczelnie zasunąć zaślony, jeśli szyna jest zbyt śliska,

Aby upewnić się, że magnes mocno przylega do powierzchni szyny, należy najpierw wyczyścić powierzchnię za pomocą dołączonej ściereczki. Brud lub kurz wpływają na przyczepność i mogą powodować spadanie w późniejszym czasie.

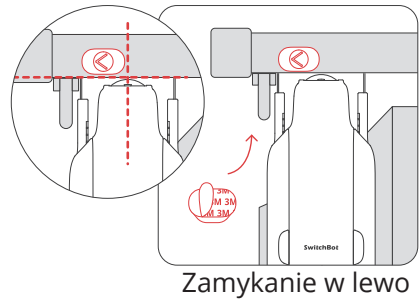
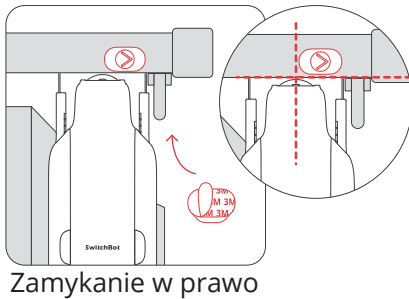


Montaż produktu na zwykłej szynie (karniszu) w kształcie litery U
1. Przesuń produkt po pozycji całkowitego zamknięcia.

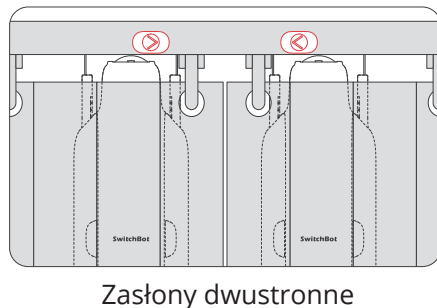
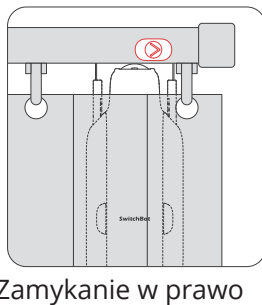


2. Odklej taśmę z tyłu magnesu. Skieruj strzałkę w stronę kierunku zamykania zasłon i przyklej ją do powierzchni jak pokazano na poniższym rysunku.

Uwaga: magnes należy przykleić z przodu szyny karnisza, po tej samej stronie z logo SwitchBot na produkcie.



3. Zawieś zasłonę z powrotem na miejscu i ukryj produkt za zasłoną.

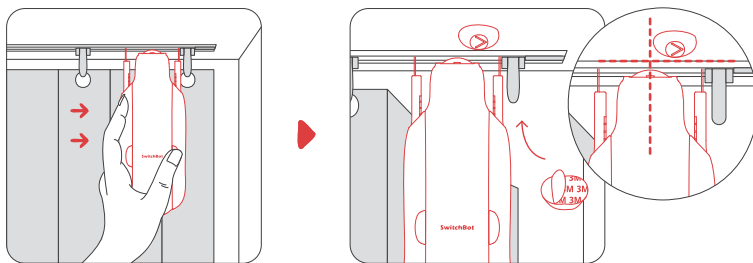


Instalacja na specjalnych modelach karniszy

Karnisz szynowy U osadzony w suficie:

1. Przesuń produkt do pozycji pełnego zamknięcia.
2. Skieruj strzałkę w kierunku zamykania kurtyny i przyklej ją do szyny, jak pokazano na poniższej ilustracji.

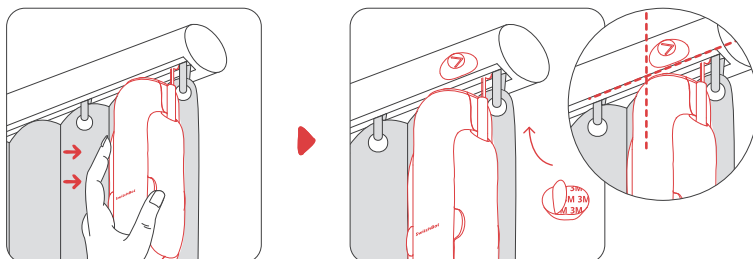
Uwaga: Przyklej magnes do sufitu po tej samej co logo SwitchBot na produkcie. Upewnij się, że magnes znajduje się jak najbliżej jednostki głównej produktu.



Mocowanie na karniszu (szynie) w kształcie litery U wyglądającym jak pręt:

1. Przesuń produkt do pozycji pełnego zamknięcia.
2. Skieruj strzałkę w kierunku zamykania zasłon i przyklej ją do szyny, jak pokazano na poniższym rysunku.

Uwaga: Przyklej magnes z przodu karnisza, po tej samej stronie co logo SwitchBot na produkcie. Upewnij się, że magnes znajduje się jak najbliżej jednostki głównej produktu.



Krok 4: Kalibracja

Po zamocowaniu produktu na karniszu oraz dodaniu go w aplikacji SwitchBot, konieczne będzie wykonanie kalibracji, aby dostosować jego działanie do obecnego toru zasłon. W tym celu należy postępować zgodnie z instrukcjami w aplikacji, aby upewnić się, że rzeczywisty ruch zasłony jest taki sam, jak pokazany w animacji. Możesz ponownie skalibrować urządzenie lub zmienić jego kierunek otwierania przechodząc do opcji Kurtyna > Ustawienia > Kalibracja.

Uwaga. Istnieje możliwość zgrupowania dwóch urządzeń SwitchBot Curtain, jeżeli zasłony mają się otwierać od środka. Przed rozpoczęciem kalibracji, upewnij się, że pozycje obu urządzeń są takie same, jak pokazane w aplikacji.

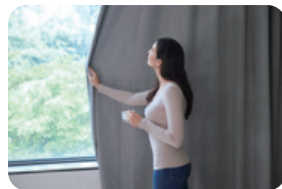
Metody sterowania

Sterowanie za pomocą aplikacji dla urządzeń z systemami iOS oraz Android. Aplikacja jest aktualizowana raz na tydzień lub raz na dwa tygodnie, o czym użytkownik zostanie poinformowany. Oprogramowanie OTA jest również aktualizowane, aby dostarczyć użytkownikowi jak najlepszych wrażeń z obsługi urządzenia.



Touch and go

Kiedy urządzenie wykryje, że chcesz otworzyć lub zaciągnąć zasłonę ręcznie (co najmniej 5 cm), uruchomi się i zrobi to za Ciebie. Funkcję możesz wyłączyć w dowolnym momencie poprzez wejście w opcję ustawień zaawansowanych w aplikacji.



*5 cm to najlepszy przetestowany przez nas próg, gdyż obniża on możliwość fałszywego wyzwolenia działania urządzenia poprzez zwierzęta domowe, dzieci, itp.

Sterowanie głosem i automatyka domowa*

Możesz połączyć wiele inteligentnych urządzeń innych firm z kontem w aplikacji SwitchBot, aby sterować urządzeniem SwitchBot Curtain lub planować jego działanie za pomocą poleceń głosowych. W tym celu należy wykonać poniższe czynności:

- Podłącz smartfon lub tablet do Internetu.
- Skonfiguruj SwitchBot Hub (sprzedawany oddzielnie).
- Włącz usługi w chmurze na stronie ustawień SwitchBot Curtain U Rail 3.
- Podłącz zewnętrzne urządzenia innych firm do swojego konta SwitchBot.

Alexa, close the curtains.

Alexa, zamknij zasłony.

Hey Google, close my bedroom curtains.

Hej Google, zamknij zasłony w sypialni.

Hey Siri, open the living room curtains.

Hej Siri, otwórz zasłony w salonie.

* SwitchBot Hub jest urządzeniem sprzedawanym oddzielnie.



Sterowanie za pomocą pilota (sprzedawany oddzielnie)



Ten bezprzewodowy pilot może zostać umieszczony w dowolnym miejscu. Pilot wyposażony jest w dwa przyciski, których funkcje można ustawić w aplikacji SwitchBot. Pilot umożliwia sterowanie jednym bądź dwoma urządzeniami, które zostały wcześniej zgrupowane. Więcej informacji na temat zasad działania pilota można znaleźć w jego instrukcji obsługi.

Ustawienia urządzenia

Podłączając urządzenie SwitchBot Curtain U Rail 3 do panelu SwitchBot Solar 3 (sprzedawany oddzielnie), można skonfigurować automatyzację na podstawie danych o poziomie oświetlenia. Krzywa poziomu światła wskaże optymalny czas nastłonecznienia w ciągu dnia, co pozwoli na odpowiednie ustawienie harmonogramu automatycznego ładowania dla urządzenia SwitchBot Curtain U Rail 3.

Funkcja opóźnienia- pozwala on na ustawienie opóźnienia wykonywanej czynności przez urządzenie. Użytkownik może ustawić czas opóźnienia, procent otwarcia lub zamknięcia zasłony oraz tryb Motion (tryb ruchu).

Harmonogramy- użytkownik może ustawić do pięciu harmonogramów z urządzeniem lub nieograniczoną ilość harmonogramów jeżeli posiada dodatkowo urządzenie SwitchBot Hub. Funkcja ta pozwala na ustawienie harmonogramów dla dnia, godziny, procentu otwarcia lub zamknięcia zasłony oraz trybu Motion.

Ładowanie, aktualizacje oprogramowania , przywracanie ustawień fabrycznych

Ładowanie

Pełne naładowanie akumulatora urządzenia zajmuje około 6,5 godziny. Po jednym pełnym naładowaniu akumulator może wytrzymać do 8 miesięcy. Można również zakupić panel słoneczny SwitchBot do ładowania za pomocą światła słonecznego.

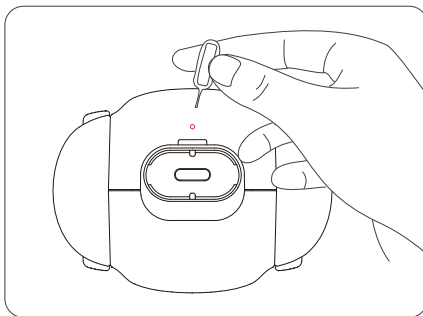
1. Do ładowania urządzenia wymagany jest adapter A5V=1A.
2. Żywotność akumulatora jest testowana poprzez otwieranie i zamykanie 8-kilogramowych (17 lbs) zasłon na 3-metrowym torze raz dziennie w środowisku o temperaturze 25°C. Rzeczywista żywotność akumulatora może się różnić w zależności od różnych warunków.
3. Wystarczy 3 godzinny światła dziennego, aby panel słoneczny SwitchBot mógł wygenerować wystarczającą ilość mocy do ładowania akumulatora urządzenia, a tym samym wpływać na żywotność i działanie urządzenia w dowolnym momencie.

Aktualizacja oprogramowania

W celu poprawy komfortu użytkowania będziemy regularnie wydawać aktualizacje oprogramowania sprzętowego, aby wprowadzać nowe funkcje i rozwiązywać wszelkie usterki oprogramowania, które mogą wystąpić podczas użytkowania. Gdy dostępna będzie nowa wersja oprogramowania wyślemy powiadomienie o aktualizacji na konto użytkownika za pośrednictwem naszej aplikacji. Podczas aktualizacji należy upewnić się, że moc akumulatora urządzenia jest wystarczająca, a telefon lub tablet znajdują się w zasięgu, aby zapobiec zakłóceniom.

Przywracanie ustawień fabrycznych

Użyj dostarczonego narzędzia do resetowania, aby nacisnąć przycisk reset. Po naciśnięciu przytrzymaj przycisk przez 3 sekundy do momentu zapalenia się wskaźnika, a następnie zwolnij przycisk.



Specyfikacja

Model: W2400000

Kolor: biały

Materiał: ABS + PC (anty-UV, klasa ognioodporności V-0)

Rozmiar (jednostka główna): 42 x 51 x 173 mm (1.7 2x 6.8 in.)

Waga (jednostka główna): 280 g

Zasilanie: Typ-C, DC 5V=1A, akumulator litowo-jonowy 3350 mAh lub panel słoneczny

Żywotność akumulatora: 8 miesięcy lub nieograniczona z panelem słonecznym

Łączność sieciowa: Bluetooth 5.0, transmisja dalekiego zasięgu

Wytrzymałość: Obsługuje kurtynę do 16 kg (35 funtów) (na podstawie kontrolowanych eksperymentów w naszym laboratorium)

Maksymalny zasięg: 3 m (9,8 ft.)

Harmonogram: Do 5 lub nieograniczony za pomocą SwitchBot Hub

Sterowanie głosowe (wymagany SwitchBot Hub): Amazon Alexa, Google Asystent, skróty Siri, SmartThings, IFTTT

1. Panel słoneczny SwitchBot sprzedawany oddzielnie.
 2. Żywotność akumulatora testowana w warunkach otwierania i zamykania kurtyny o masie 8 kg (17 lbs) na torze o długości 3 metrów raz dziennie w temperaturze 25 °C. Rzeczywista żywotność akumulatora może się różnić.
 3. SwitchBot Hub sprzedawany oddzielnie.
- Uwaga. Urządzenie należy używać w środowisko o temperaturze pokojowej.

Kontakt i wsparcie

Konfiguracja i rozwiązywanie problemów:

support.switch-bot.com

E-mail pomocy technicznej: support@switch-bot.com

Informacje zwrotne: W przypadku jakichkolwiek wątpliwości lub problemów podczas korzystania z naszych produktów , prosimy o przesłanie opinii za pośrednictwem naszej aplikacji poprzez Profil > Pomoc i opinie.

Więcej informacji

Więcej informacji można znaleźć na stronie

support.switch-bot.com.



www.switch-bot.com

V1.0-2305

Uproszczona deklaracja zgodności

Producent: A Woan Technology (Shenzhen) Co., Ltd

Adres: Woen (Woen) Ltd: Cim: Pokój 1101, Qiancheng Commercial Center, No. 5 Haicheng Road, Mabu Community, Xixiang Subdistrict, Bao'an District, Shenzhen, Guangdong, Guangdong, Chiny, 518100

Produkt: System do zasłon SwitchBot Curtain

Model: U Rail 3

Częstotliwość radiowa: 2402 MHz-2480 MHz

Maksymalna moc częstotliwości radiowej: -1,42 dBm

Wyrób jest zgodny z dyrektywą Parlamentu Europejskiego i Rady 2014/53/UE z dnia 16 kwietnia 2014 r. w sprawie harmonizacji ustawodawstw państw członkowskich dotyczących udostępniania na rynku urządzeń radiowych i uchylającą dyrektywę 1999/5/WE.

Deklaracja zgodności dostępna na stronie internetowej:

<https://files.innpro.pl/SwitchBot>

Środki ostrożności

1. Przed przystąpieniem do ładowania sprawdź, czy styki urządzenia są czyste.
2. Nigdy nie pozostawiaj urządzenia podczas użytkowania i ładowania bez nadzoru.
3. Zadbaj o to, aby w sytuacji awaryjnej móc szybko odłączyć urządzenie od źródła zasilania.
4. Nigdy nie wystawiaj urządzenia na działanie wysokiej temperatury.
5. Ładuj urządzenie w miejscu suchym i dobrze wentylowanym z dala od materiałów łatwopalnych, zachowaj wolną przestrzeń min. 1m od innych obiektów.
6. Nigdy nie zakrywaj urządzenia podczas ładowania.
7. Nigdy nie używaj zasilacza, stacji ładowania, kabli itp. bez rekomendacji i atestu producenta.
8. Zadbaj o swoje mienie, urządzenie wyposażone jest w ogniwa, które są trudne do ugaszenia, wyposaż się w płachtę gaśniczą.

Ochrona środowiska



Zużyty sprzęt elektroniczny oznakowany zgodnie z dyrektywą Unii Europejskiej, nie może być umieszczany łącznie z innymi odpadami komunalnymi. Podlega on selektywnej zbiórce i recyklingowi w wyznaczonych punktach. Zapewniając jego prawidłowe usuwanie, zapobiegasz potencjalnym, negatywnym konsekwencjom dla środowiska naturalnego i zdrowia ludzkiego. System zbierania zużytego sprzętu zgodny jest z lokalnie obowiązującymi przepisami ochrony środowiska dotyczącymi usuwania odpadów. Szczegółowe informacje na ten temat można uzyskać w urzędzie miejskim, zakładzie oczyszczania lub sklepie, w którym produkt został zakupiony.

CE Produkt spełnia wymagania dyrektyw tzw. Nowego Podejścia Unii Europejskiej (UE), dotyczących zagadnień związanych z bezpieczeństwem użytkownika, ochroną zdrowia i ochroną środowiska, określających zagrożenia, które powinny zostać wykryte i wyeliminowane.

Niniejszy dokument jest tłumaczeniem oryginalnej instrukcji obsługi, stworzonej przez producenta.

Produkt należy regularnie konserwować (czyścić) we własnym zakresie lub przez wyspecjalizowane punkty serwisowe na koszt i w zakresie użytkownika. W przypadku braku informacji o koniecznych akcjach konserwacyjnych cyklicznych lub serwisowych w instrukcji obsługi, należy regularnie, minimum raz na tydzień oceniać odmiennosc stanu fizycznego produktu od fizycznie nowego produktu. W przypadku wykrycia lub stwierdzenia jakiegokolwiek odmiennosci należy pilnie podjąć kroki konserwacyjne (czyszczenie) lub serwisowe. Brak poprawnej konserwacji (czyszczenia) i reakcji w chwili wykrycia stanu odmiennosci może doprowadzić do trwałego uszkodzenia produktu. Gwarant nie ponosi odpowiedzialności za uszkodzenia wynikające z zaniedbania.

Szczegółowe informacje o warunkach gwarancji dystrybutora /
producenta dostępne na stronie internetowej
<https://serwis.innpro.pl/gwarancja>

Akumulator LI-ION

Urządzenie wyposażone jest w akumulator LI ION (litowo-jonowy), który z uwagi na swoją fizyczną i chemiczną budowę starzeje się z biegiem czasu i użytkowania. Producent określa maksymalny czas pracy urządzenia w warunkach laboratoryjnych, gdzie występują optymalne warunki pracy dla urządzenia, a sam akumulator jest nowy i w pełni naładowany. Czas pracy w rzeczywistości może się różnić od deklarowanego w ofercie i nie jest to wada urządzenia a cecha produktu. Aby zachować maksymalną żywotność akumulatora, nie zaleca się go rozładowywać do poziomu poniżej 3,18V lub 15% ogólnej pojemności. Niższe wartości, jak np. 2,5V dla ogniwa uszkadzają je trwale i nie jest to objęte gwarancją. W przypadku zaniechania używania akumulatora lub całego urządzenia przez czas dłuższy niż jeden miesiąc należy akumulator naładować do 50% i sprawdzać cyklicznie co dwa miesiące poziom jego naładowania. Przechowuj akumulator i urządzenie w miejscu suchym, z dala od słońca i ujemnych temperatur.

Akumulator LIPO

Urządzenie wyposażone jest w akumulator LI PO (litowo-polimerowy), który z uwagi na swoją fizyczną i chemiczną budowę starzeje się z biegiem czasu i użytkowania. Producent określa maksymalny czas pracy urządzenia w warunkach laboratoryjnych, gdzie występują optymalne warunki pracy dla urządzenia, a sam akumulator jest nowy i w pełni naładowany. Czas pracy w rzeczywistości może się różnić od deklarowanego w ofercie i nie jest to wada urządzenia a cecha produktu. Aby zachować maksymalną żywotność akumulatora, nie zaleca się go rozładowywać do poziomu poniżej 3,5V lub 5% ogólnej pojemności. Niższe wartości, jak np 3,2V dla ogniwa uszkadzają je trwale i nie jest to objęte gwarancją. W przypadku zaniechania używania akumulatora lub całego urządzenia przez czas dłuższy niż jeden miesiąc należy akumulator naładować do 50% i sprawdzać cyklicznie co dwa miesiące poziom jego naładowania. Przechowuj akumulator i urządzenie w miejscu suchym, z dala od słońca i ujemnych temperatur.