

LEGEE 7



ROBOT ODKURZAJĄCO/MOPUJĄCY 4 w 1

FastBrush + Doskonałe czyszczenie +
LEGEE SLAM

Instrukcja Obsługi



Winner of Silver Medal at iENA
Germany Exhibition of inventions

© Zasady bezpieczeństwa

Z urządzenia mogą korzystać dzieci w wieku powyżej 8 lat oraz osoby o ograniczonych zdolnościach fizycznych, sensorycznych lub umysłowych lub nieposiadające doświadczenia i wiedzy, jedynie pod nadzorem innych osób lub po objaśnieniu zasad bezpiecznego użytkowania urządzenia i rozumieją związane z tym zagrożenia. Dzieci nie mogą bawić się urządzeniem. Czyszczenie i konserwacja urządzenia nie mogą być wykonywane przez dzieci bez nadzoru osoby dorosłej.

Ostrzeżenie:

Przechowuj robota LEGEE, jego części elektroniczne oraz akcesoria poza zasięgiem osób nieupoważnionych. Jeżeli produkt ulegnie uszkodzeniu lub będzie wymagał wymiany w dowolnym momencie, konserwacja lub naprawy muszą być wykonane przez autoryzowany serwis. Upewnij się, że napięcie wejściowe jest kompatybilne ze stacją ładującą.

Przed rozpoczęciem obsługi zapoznaj się z instrukcją.

- Postępuj zgodnie z instrukcją oraz ostrzeżeniami.
- Po przeczytaniu instrukcji należy ją przechowywać w łatwo dostępnym miejscu.
- Przed użyciem należy przeczyścić czujniki oraz szczotkę boczną.
- Przed użyciem należy umieścić szmatkę czyszczącą płasko pod urządzeniem.
- Zbiornik należy napełniać wyłącznie wodą lub rozcieńczonym detergentem LEGEE, inne detergenty są zabronione.
- Unikaj używania urządzenia na tłustych powierzchniach.
- Przed użyciem urządzenia usuń z czyszczonej powierzchni przewody elektryczne, części obudowy oraz zasłony.
- Urządzenie oraz jego akcesoria należy trzymać z dala od dzieci.
- Urządzenie należy przechowywać w suchym i chłodnym miejscu, z dala od bezpośredniego światła słonecznego, otwartego ognia, ciepła, wilgoci, wody i innych płynów.
- Nie należy przechowywać urządzenia w pobliżu oleju, aerozoli lub materiałów łatwopalnych.
- Temperatura pracy produktu: 0°C ~40°C (32°F ~104°F)
- Temperatura przechowywania produktu: -10°C ~50°C (14°F ~122°F)

© Ostrzeżenia

- Zasilacz należy podłączać wyłącznie do źródła zasilania zgodnego ze specyfikacją. Zasilacz został zaprojektowany do pracy z niebezpiecznymi napięciami elektrycznymi. Nie próbuj naprawiać zasilacza. Wymień całą jednostkę, jeśli uległa uszkodzeniu lub została wystawiona na działanie wysokiej wilgotności. Skonsultuj się z lokalnym dystrybutorem HOBOT w celu uzyskania pomocy oraz serwisu.
- Upewnij się, że urządzenie, zasilacz i stacja ładująca nie są zablokowane pod ciężkimi przedmiotami.
- Zapewnij odpowiednią wentylację wokół urządzenia, zasilacza i stacji ładującej. Nie przykrywaj ich.
- Nie używaj urządzenia, zasilacza i stacji ładującej w warunkach działania silnego pola magnetycznego, wysokiej wilgotności lub wysokiej temperatury.
- Używaj oryginalnego zasilacza, akumulatora oraz stacji ładującej, które zostały dostarczone z urządzeniem. Użycie nieoryginalnych części może spowodować uszkodzenie, nieprawidłowe działanie lub/i niebezpieczeństwo.
- Jeśli akumulator zostanie rozłożony, zmiażdżony, przecięty, przebity, podpalony, naładowany ponownie (ogniwa jednorazowego użytku), jeśli nastąpi zwarcie lub będzie wystawiony na działanie wody, ognia lub temperatury powyżej 60°C (140°F), może to spowodować eksplozję, zapalenie się lub/i poparzenia.
- Jeżeli urządzenie nie jest używane przez dłuższy czas, przechowuj je w suchym i bezpiecznym miejscu. Akumulator musi być ładowany co 3 miesiące, aby utrzymać swoją żywotność.
- Nigdy nie używaj tego urządzenia, jeśli przewód lub zasilacz są uszkodzone. Upewnij się, że przewód zasilający nie jest rozciągnięty lub wystawiony na działanie ostrych przedmiotów lub krawędzi.
- Nie używaj urządzenia, jeśli jakkolwiek część lub jego akcesoria są uszkodzone lub wadliwe.
- Przed użyciem urządzenia usuń z podłogi wszelkie delikatne przedmioty, np. kawałki szkła lub inne przedmioty, które mogą zablokować lub uszkodzić urządzenie.
- Nie zostawiaj żadnych delikatnych przedmiotów na krawędzi stołów, szafek itp., w miejscach, w których urządzenie może spowodować ich strącenie.
- Wyłącz zasilanie i odłącz wtyczkę przewodu zasilającego przed rozłożeniem, złożeniem lub czyszczeniem urządzenia, zasilacza i stacji ładowania.
- Nie czyść urządzenia przez spryskiwanie lub zanurzanie w wodzie. Urządzenie nie jest wodoodporne.
- Usługi wykraczające poza regularne czyszczenie powinny być wykonywane

wyłącznie przez przedstawiciela autoryzowanego serwisu.

- Skontaktuj się z lokalnym organem zarządzającym odpadami celem przestrzegania lokalnych przepisów dotyczących utylizacji i nigdy nie wyrzucaj urządzenia i akumulatora wraz z normalnymi odpadami komunalnymi.

© Prawa autorskie & znaki towarowe

Prawa autorskie © 2020 by HOBOT® Technology Inc. Wszelkie prawa zastrzeżone. Żadna część niniejszej publikacji nie może być powielana, przesyłana, przepisywana, przechowywana w systemie wyszukiwania ani tłumaczona na jakikolwiek język lub język komputerowy, w jakiegokolwiek formie lub za pomocą jakichkolwiek środków elektronicznych, mechanicznych, magnetycznych, optycznych, chemicznych, manualnych lub innych, bez uprzedniej pisemnej zgody tej firmy.

Wszystkie inne loga, produkty lub nazwy firm wymienione w niniejszym instrukcji obsługi mogą być zarejestrowanymi znakami towarowymi lub prawami autorskimi poszczególnych firm i są wykorzystywane wyłącznie w celach informacyjnych.

⊙ Zastrzeżenie

HOBOT Technology Inc. nie składa żadnych oświadczeń ani nie udziela gwarancji, wyraźnych lub dorozumianych, w odniesieniu do treści niniejszego dokumentu i jednoznacznie nie udziela jakichkolwiek gwarancji, w tym gwarancji wartości handlowej oraz przydatności do określonego celu. Ponadto, HOBOT Technology Inc. zastrzega sobie prawo do poprawiania niniejszej publikacji oraz do wprowadzania sporadycznych zmian w jej treści bez obowiązku powiadamiania o takich zmianach lub poprawkach. Użytkownik powinien postępować zgodnie z niniejszą instrukcją obsługi, ale jest ostatecznie odpowiedzialny za ocenę umiejscowienia i bezpieczeństwa podczas korzystania z tego narzędzia czyszczącego.

⊙ Klasa bezpieczeństwa lasera

Laserowy czujnik odległości użyty w urządzeniu spełnia normy dla Produktów Laserowych klasy 1 zgodnie z normą IEC 60825-1:2014 i nie generuje niebezpiecznego promieniowania laserowego.

⊙ Ograniczona gwarancja

W przypadku wystąpienia usterek w urządzeniu LEGEE spowodowanych wadliwymi materiałami, złym wykonawstwem lub niewłaściwym działaniem w okresie objętym gwarancją, od daty zakupu lub dostawy, należy niezwłocznie skontaktować się z lokalnym sprzedawcą lub autoryzowanym dystrybutorem w celu dokonania naprawy lub wymiany. Niniejsza ograniczona gwarancja nie obejmuje:

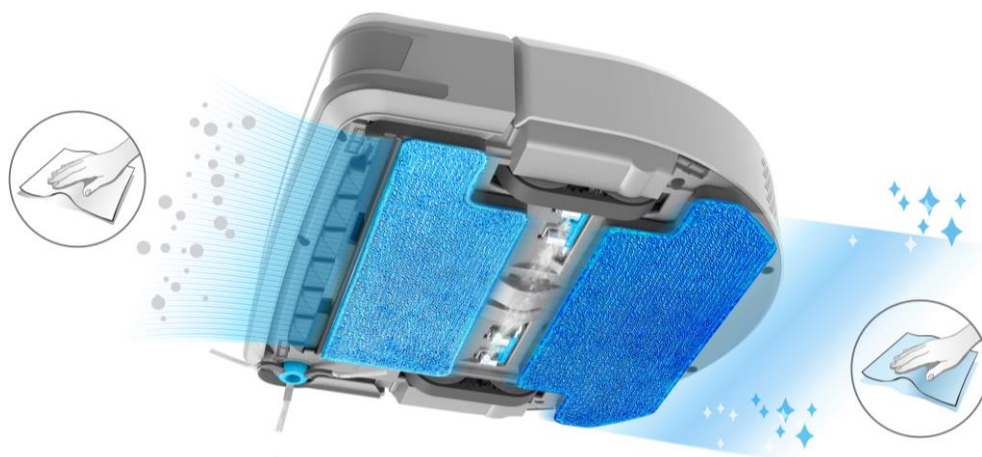
- Normalnej eksploatacji, w tym części, które mogą z czasem ulec zużyciu (np. szczotka boczna, ściereczka czyszcząca, pas gąsienicowy, dysza rozpylająca i filtr itp.)
- Skrócenia żywotności akumulatora ze względu na jego wiek lub eksploatację. Czynniki, które na to wpływają to: założona żywotność akumulatora oraz liczba użyć urządzenia.
- Uszkodzeń w czasie transportu, dostawy, przypadkowego uszkodzenia lub obsługi niezgodnej z instrukcją.
- Usterki lub uszkodzenia spowodowane przez:

- Niedbałe lub niewłaściwe użycie, nadmierną eksploatację lub nieostrożną obsługę urządzenia.
- Używanie urządzenia niezgodnego z niniejszą instrukcją obsługi.
- Wykorzystywanie urządzenia w innym celu niż normalny zakres czynności domowych w kraju, w którym zostało ono zakupione.
- Wykorzystywanie części, które nie zostały zmontowane lub zainstalowane zgodnie z niniejszą instrukcją obsługi.
- Używanie nieautoryzowanych części i akcesoriów. W celu zakupu części zamiennych i akcesoriów, skontaktuj się z lokalnym sprzedawcą lub autoryzowanym dystrybutorem.
- Wadliwy montaż lub instalację.
- Naprawy lub przeróbki wykonywane przez podmioty inne niż autoryzowany dystrybutor marki HOBOT.

© Cechy produktu

Licencja na wyłączność: FastBrush 4-etapowe czyszczenie

FastBrush 4-etapowe czyszczenie pozwala LEGEE na przeprowadzenie odkurzania, zmywania na sucho, spryskiwania i zmywania na mokro za jednym podejściem.



LEGEE posiada potężną moc 2700Pa umożliwiającą wychwytywanie małych cząstek, takich jak drobne pyły i włosy; oraz mechanizm ruchu posuwisto-zwrotnego, który naśladuje ludzkie zachowanie. W celu usunięcia uporczywych pyłów i plam urządzenie porusza się z maksymalną prędkością 900 razy na minutę oraz posiada siłę mopowania o wartości 1800g. Następnie inteligentny rozpylacz wody, który jest wyposażony w czujnik temperatury, równomiernie rozpyla tylko tyle wody, aby rozpuścić plamy. Tylna ściereczka czyszcząca, która również wykonuje ten sam ruch co przednia, kończy czyszczenie, wycierając rozpuszczone plamy i polerując podłogę.

Nawigacja LEGEE SLAM

LEGEE SLAM jest skrótem od unikalnego systemu nawigacji, który wykorzystuje Lidar (laser), Encoder (enkoder), Gyro (żyroskop), E-compass (kompas) i Position Estimation (oszacowanie pozycji).

Zaawansowany czujnik LDS zbiera informacje o powierzchni, aby usprawnić proces czyszczenia. Robot czyści podłogę w sekwencji 4,4 × 4,4 metra² i optymalizuje czas ładowania i wznowienia, aby skutecznie wykonać zadanie.



Lidar



Encoder



Gyro



E-compass





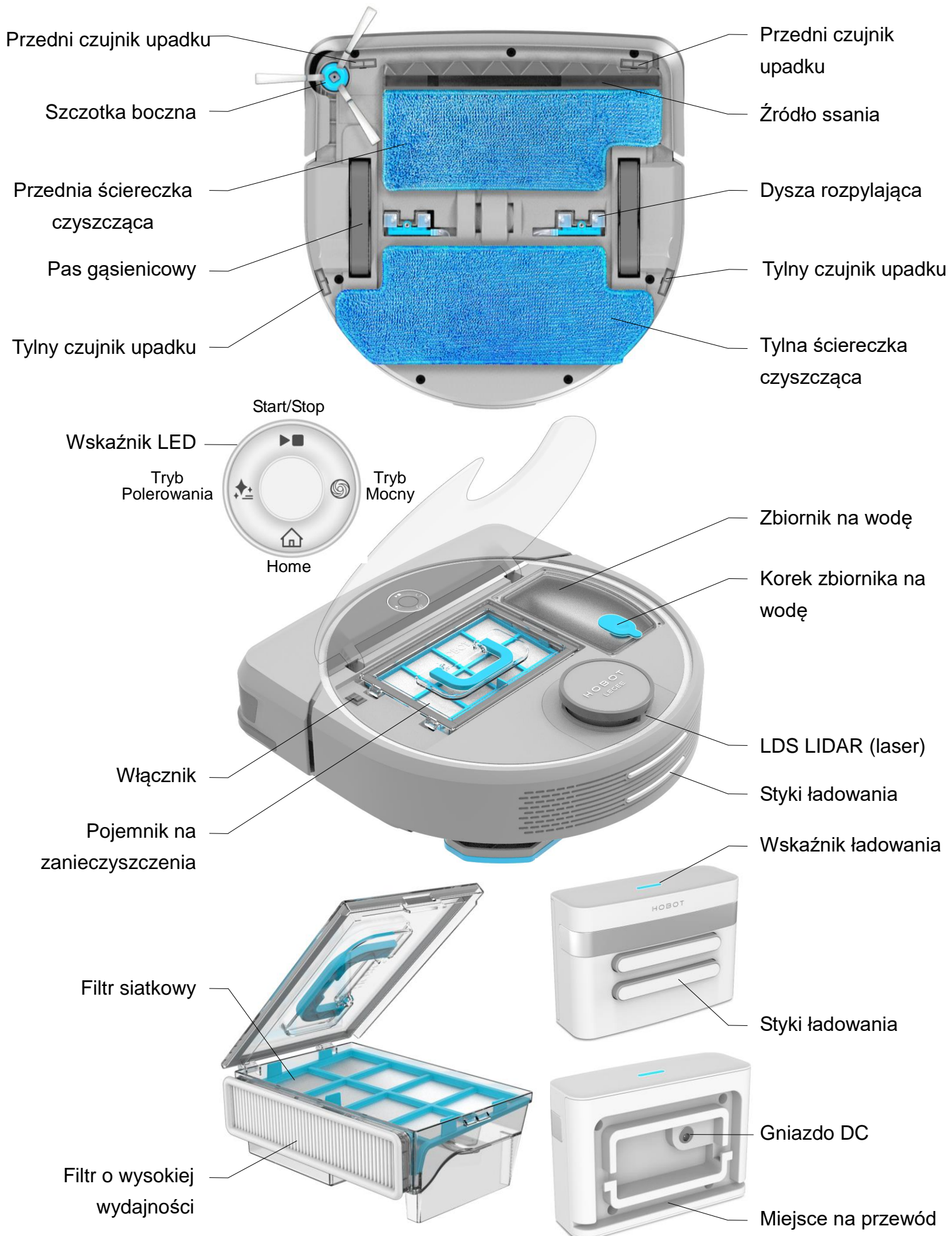
Position Estimation

Doskonale czyszczenie



Istnieje 7 trybów czyszczenia doskonałego: Standardowy, Mocny, ECO, Usuwanie Plam, Na Sucho, Zwierzęta i Polerowanie oraz 1 Tryb Niestandardowy dostosowany do potrzeb. Aby osiągnąć najlepszy efekt sprzątania, można wykorzystać różne tryby pracy w zależności od stanu pomieszczenia.

| Tryb | Wprowadzenie |
|---|---|
|  Usuwanie Plam | Patent wyłączny HOBOT. Specjalizuje się w usuwaniu uporczywych plam na podłodze. LEGEE najpierw podzieli obszar na 1.5m×1.5m i spryska dużą ilością wody w celu rozpuszczenia plam, a następnie wróci i zmyje rozpuszczone plamy. Podłoga będzie olśniewająco czysta! |
|  Zwierzęta | Sprzątanie sierści zwierząt domowych nigdy nie było prostsze! W trybie Zwierzęta, moc robota zostaje zwiększona, aby zebrać lekką sierść. Ponadto, zwiększona objętość strumienia wody i większa częstotliwość zmywania pozbędą się odcisków łap i plam na podłodze. |
|  Polerowanie | LEGEE oczyści podłogę poprzez zwiększenie strumienia wody i częstotliwości mopowania, przy jednoczesnym obniżeniu prędkości poruszania się, aby usunąć stare zabrudzenia i ślady wody na podłodze. Twoja podłoga wkrótce odzyska blask i połysk! |



© Przygotowanie

1. Instalacja stacji ładującej oraz wodoodpornej maty

- Krok 1. Umieść stację ładującą na podłodze przy ścianie; zapobiegnie to ślizganiu się robota w czasie ładowania.
- Krok 2. Upewnij się, że nie ma żadnych przedmiotów w odległości co najmniej 1.5 m od stacji.
- Krok 3. Wodoodporną matę umieść przy ścianie, pod stacją ładującą.



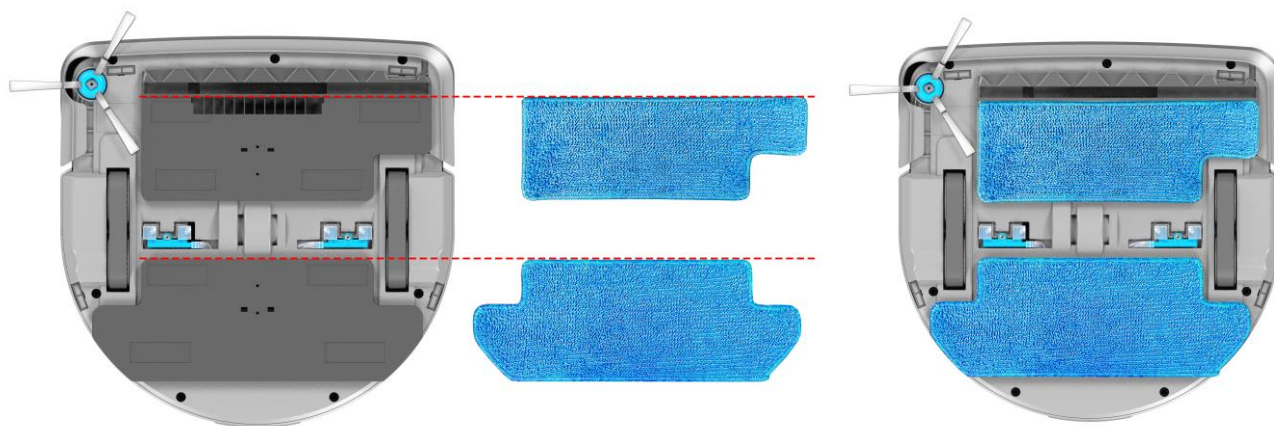
2. Ładowanie LEGEE

- Krok 1. Podłącz zasilacz do stacji ładującej.
- Krok 2. Umieść okrągły koniec robota na metalowych stykach stacji. Przed pierwszym użyciem robota należy w pełni naładować akumulator przez co najmniej 6 godzin, aż do włączenia się zielonej lampki ON.



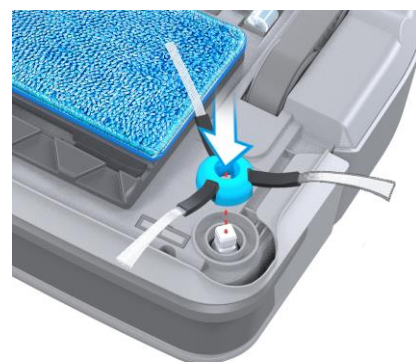
3. Przyczepianie / zmiana ściereczki czyszczącej

Przymocuj szmatkę mopującą do urządzenia (zgodnie z ilustracją).



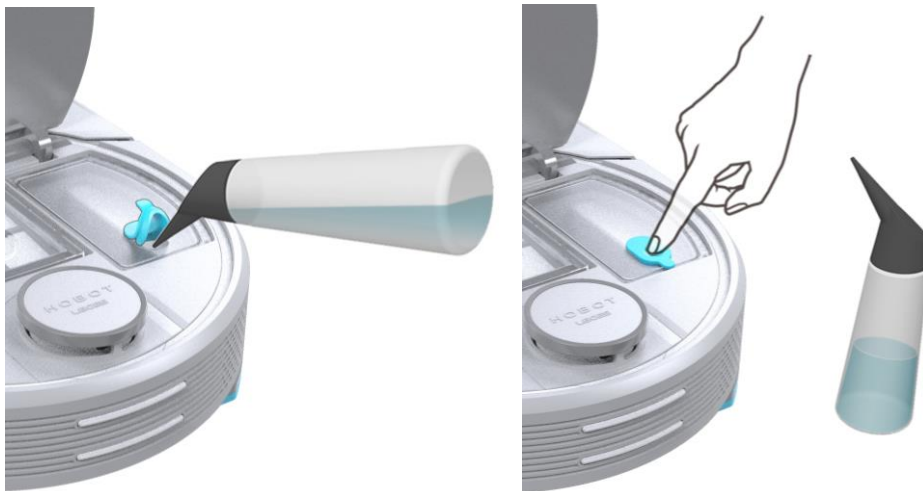
4. Instalacja szczotki bocznej

Wciśnij boczną szczotkę w urządzenie, aż usłyszysz kliknięcie.




5. Napełnianie zbiornika wodą/detergentem

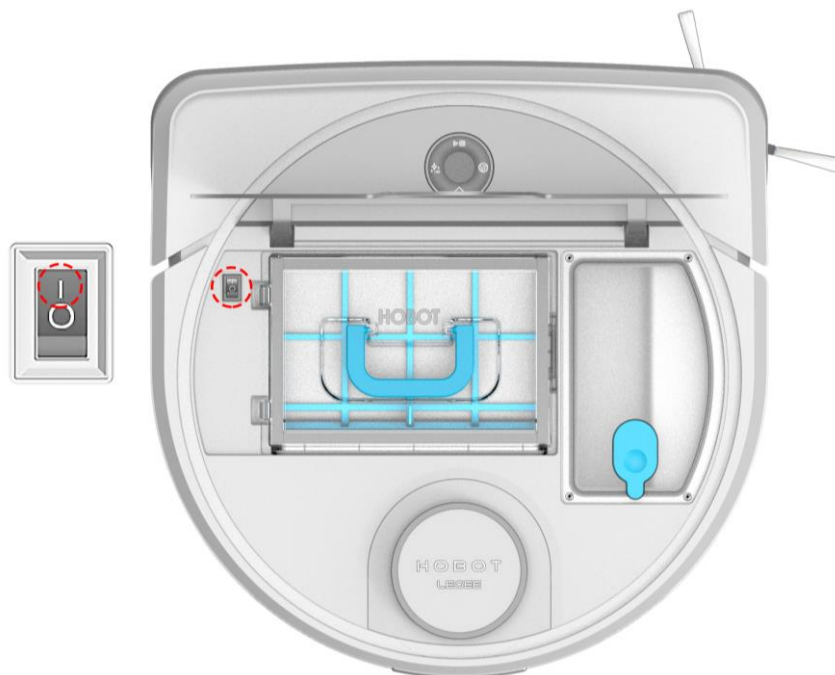
Zbiornik na wodę napełnij wodą lub detergentem LEGEE za pomocą dostarczonej butelki, a następnie uszczelnij zbiornik za pomocą korka.



6. Rozpoczynanie/Zatrzymanie czyszczenia

Krok 1. Rozpoczęcie czyszczenia: podnieś pokrywę, włącz zasilanie, a następnie zamknij pokrywę i wciśnij przycisk  na urządzeniu lub w aplikacji.

Krok 2. Wstrzymanie czyszczenia: naciśnij  na urządzeniu lub w aplikacji.



7. Zdejmowanie wilgotnej ściereczki czyszczącej

Aby uniknąć nieprzyjemnego zapachu, po zakończeniu czyszczenia należy zdjąć wilgotną ściereczkę czyszczącą.

© Instrukcja obsługi aplikacji

LEGEE 7 może być sterowany za pomocą aplikacji HOBOT LEGEE poprzez połączenie Wi-Fi.



1. Pobierz i zainstaluj aplikację HOBOT LEGEE

* Zapoznaj się oraz zaakceptuj Warunki Świadczenia Usług.

- LEGEE obsługuje połączenia Wi-Fi 2.4G oraz 5G.
- Włącz funkcję Bluetooth w smartfonie.
- Włącz urządzenie LEGEE które chcesz podłączyć.
- Upewnij się, że LEGEE i smartfon znajdują się w tej samej sieci Wi-Fi i mają stały zasięg.
- Włącz funkcję Wi-Fi na smartfonie i połącz się z robotem.

2. Konto HOBOT

Konto HOBOT będzie przechowywać tylko nazwę urządzenia LEGEE, podczas gdy wszystkie dane w harmonogramie, dzienniku czyszczenia, zapamiętane mapy i wszystkie niestandardowe ustawienia są przechowywane w LEGEE i nigdy nie będą dostępne za pośrednictwem konta HOBOT. Po zalogowaniu się na konto HOBOT w innym smartfonie, konto HOBOT pomoże Ci połączyć się z urządzeniami (z wyjątkiem LEGEE-688), które łączą się z Twoim kontem HOBOT i pobrać dane zapisane w LEGEE.

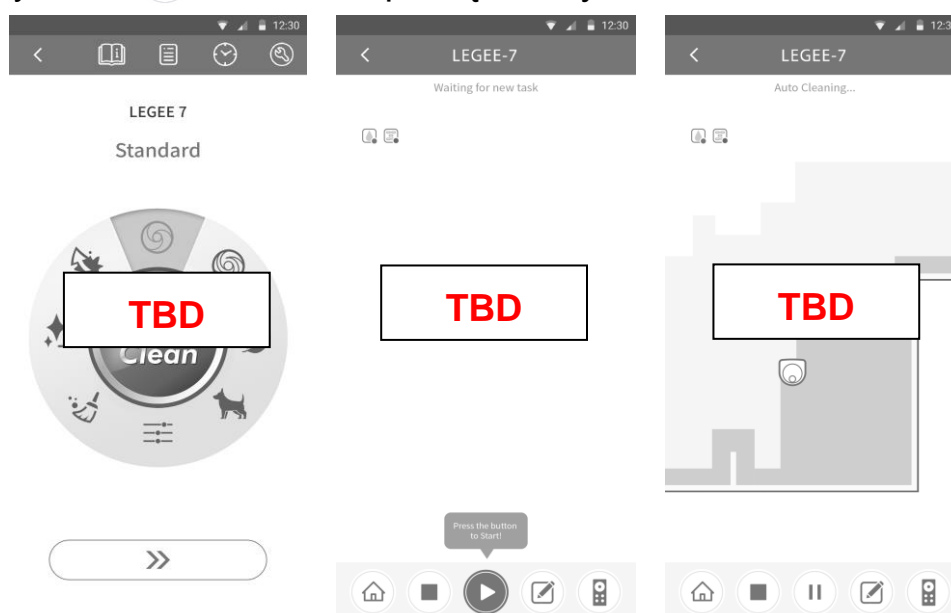
3. Rozpoczęcie czyszczenia z HOBOT LEGEE App

Krok 1. Podnieś pokrywę i naciśnij przycisk zasilania.

Krok 2. Wybierz dowolny tryb czyszczenia.

Krok 3. Wybierz  aby przejść dalej.

Krok 4. Wybierz  w celu rozpoczęcia czyszczenia.

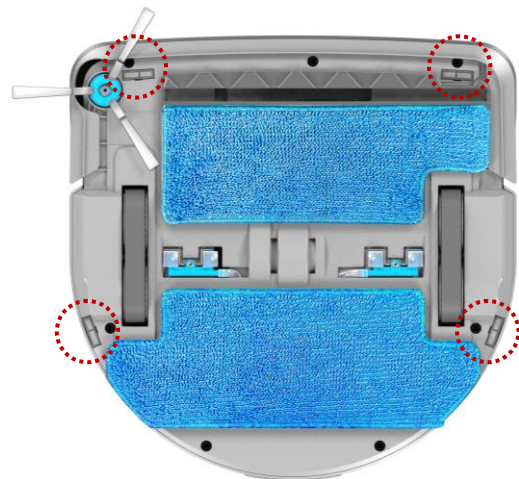


© Czyszczenie & Konserwacja

1. Czyszczenie laserowych czujników upadku

Do czyszczenia czujników użyj czystej, suchej i miękkiej szmatki (zgodnie z ilustracją).

Częstotliwość czyszczenia: Przed każdym użyciem lub zgodnie z powiadomieniem aplikacji.



2. Opróżnianie pojemnika na zanieczyszczenia

Unieś uchwyt, otwórz pojemnik, usuń filtry i opróżnij pojemnik.

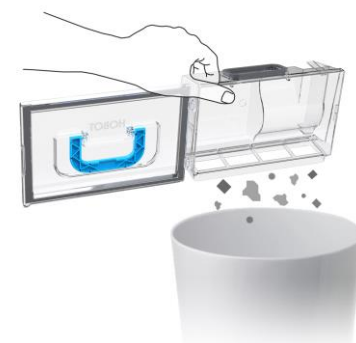
Częstotliwość opróżniania: Po każdym użyciu lub zgodnie z powiadomieniem aplikacji.



3. Czyszczenie filtra siatkowego

- Delikatnym potrząśnięciem pozbądź się kurzu z filtra.
- Przepłucz go w razie potrzeby oraz pozostaw do wyschnięcia.

Częstotliwość czyszczenia: Po każdym użyciu.

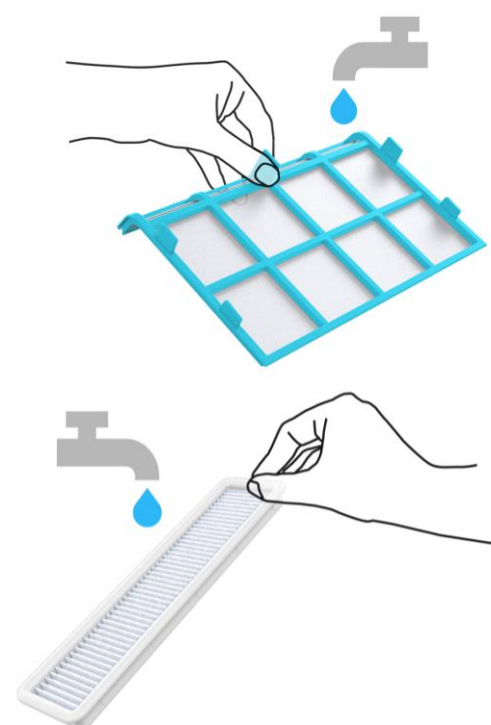


4. Czyszczenie filtra o wysokiej wydajności

- Delikatnym potrząśnięciem pozbądź się kurzu z filtra
- Przepłucz go w razie potrzeby oraz pozostaw do wyschnięcia.
- Wymień filtr, jeśli jest zbyt zabrudzony.

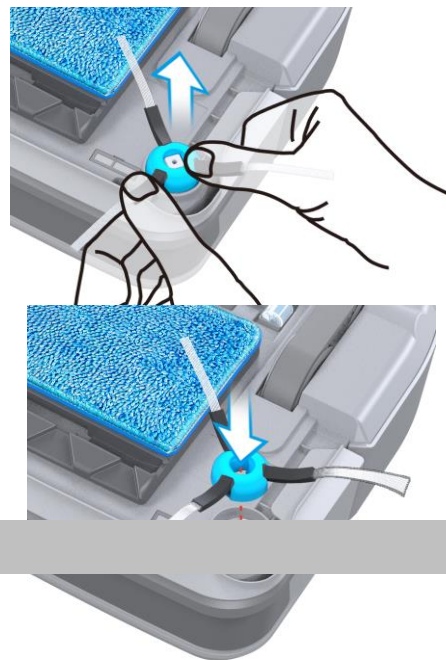
Częstotliwość czyszczenia: Po każdym użyciu.

W celu zakupu części zamiennych podlegających zużyciu, skontaktuj się z lokalnym sprzedawcą lub autoryzowanym dystrybutorem.



5. Czyszczenie szczotki bocznej

- Krok 1. Zdejmij boczną szczotkę oraz delikatnie wymyj ją ciepłą wodą, aby wyczyścić brud i przywrócić jej pierwotny kształt.
- Krok 2. Ponownie zamontuj szczotkę.



Częstotliwość czyszczenia: Po każdym użyciu.

W celu zakupu części zamiennych podlegających zużyciu, skontaktuj się z lokalnym sprzedawcą lub autoryzowanym dystrybutorem.

6. Instrukcja czyszczenia ściereczki mopującej

Użyj detergentu aby pozbyć się nieprzyjemnego zapachu i pozostaw ściereczkę płasko do wyschnięcia.

- Prac w temperaturze poniżej 40°C.
- Nie wybielać.
- Nie suszyć w suszarce bębnowej.
- Nie prasować.
- Nie prać chemicznie.

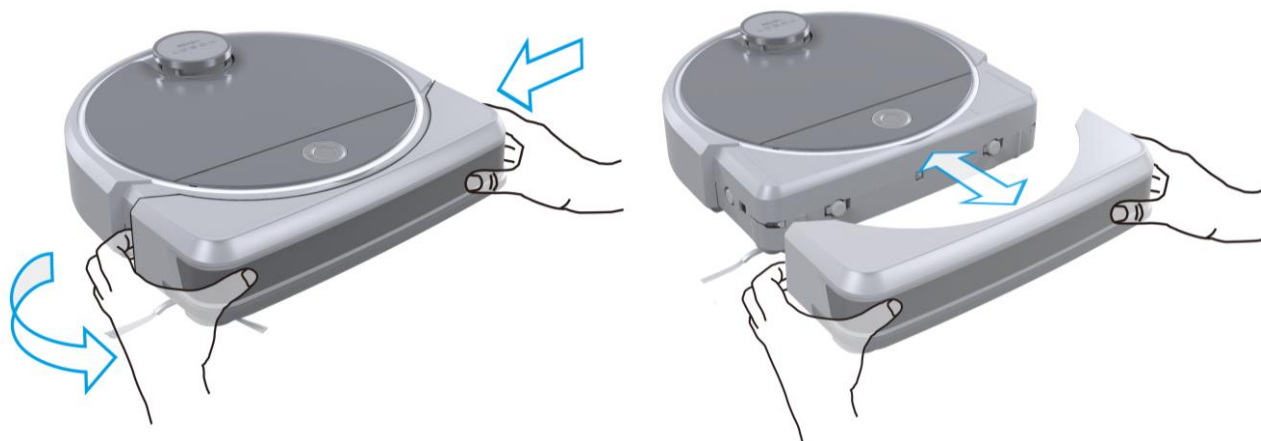


Częstotliwość czyszczenia: Po każdym użyciu.

W celu zakupu części zamiennych podlegających zużyciu, skontaktuj się z lokalnym sprzedawcą lub autoryzowanym dystrybutorem.

7. Dopasowanie zderzaka

- Krok 1. Aby zdjąć zderzak, naciśnij jego prawą stronę i pociągnij za lewą.
- Krok 2. Przetrzyj zderzak i załóż go ponownie.



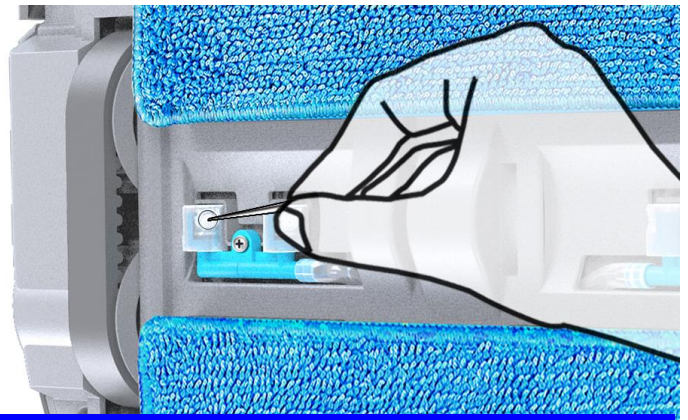
Częstotliwość czyszczenia: Kiedy LEGEE porusza się nieprawidłowo.

HOBOT

8. Udrażnianie dyszy rozpylającej

Za pomocą szpilki przepchnij dyszę rozpylającą, aby usunąć resztki wody.

Częstotliwość wymiany: W przypadku zatkania dyszy.

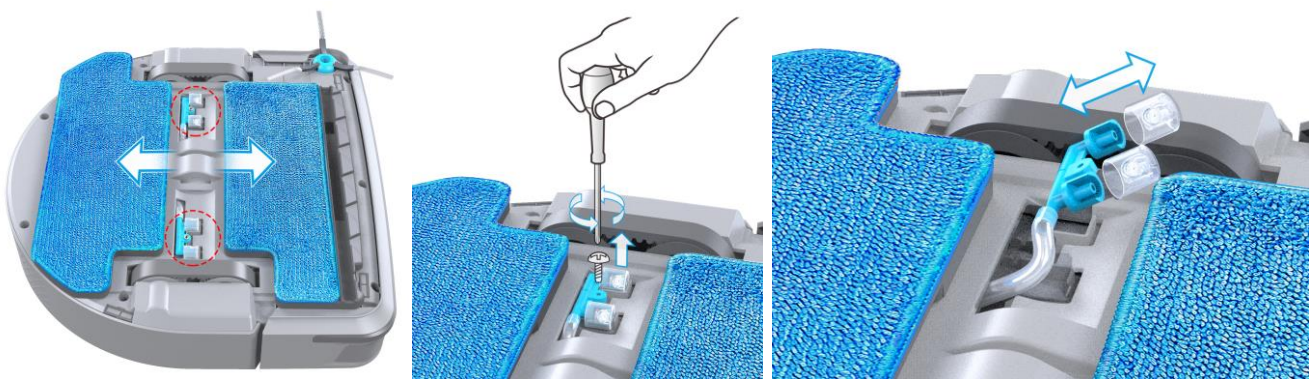


9. Wymiana dyszy rozpylającej

Użyj małego śrubokręta aby wykręcić śrubkę i zdjąć dyszę. Wymień dyszę na nową i wkręć śrubkę ponownie.

Częstotliwość wymiany: W przypadku zatkania dyszy.

W celu zakupu części zamiennych podlegających zużyciu, skontaktuj się z lokalnym sprzedawcą lub autoryzowanym dystrybutorem.



© Wskaźniki LED

| Opis | Wskaźnik LED |
|--------------------------------------|--|
| Mopowanie na sucho | Stały biały |
| Mopowanie na mokro | Stały niebieski |
| Spryskiwanie wodą | Migający biały i niebieski |
| Niski poziom naładowania akumulatora | Migający pomarańczowy |
| Szukanie stacji ładującej | Migający pomarańczowy i niebieski |
| Ładowanie akumulatora | Stały pomarańczowy |
| Akumulator w pełni naładowany | Stały zielony |
| Ostrzeżenie | Brak wskaźnika świetlnego, komunikat głosowy |
| Łączenie | Migający biały |

© Często zadawane pytania (FAQ)

| Opis sytuacji | Rozwiązanie |
|--|--|
| 1. Robot się nie uruchamia. | Sprawdź stan naładowania baterii. |
| 2. LEGEE nie wraca do stacji ładującej | Sprawdź czy zasilacz został poprawnie podłączony do stacji ładującej i czy jest podłączony do gniazda zasilającego. Usuń wszelkie przedmioty wokół stacji ładującej. |
| 3. Słabe przyleganie do styków ładowania | Wyłącz urządzenie i odłącz źródło zasilania od stacji ładującej. Wyczyść wszystkie styki ładowania, używając czystej szmatki i alkoholu dla usunięcia tlenków. |
| 4. Unikanie przerw w ładowaniu | Zaleca się pozostawienie włączonego LEGEE podczas ładowania, robot będzie w stanie automatycznie powrócić do stacji ładowania w przypadku nieznacznego przemieszczenia urządzenia. |
| 5. Zużycie energii przy całkowitym naładowaniu akumulatora w trybie gotowości do pracy | W trybie gotowości do pracy zużycie energii jest bardzo niskie. Pozostawienie LEGEE podłączonego do stacji ładowania może pomóc w utrzymaniu najlepszej wydajności akumulatora. |
| 6. Wynik czyszczenia jest mniej zadowalający | Wyłącz zasilanie, wyczyść lub wymień szczotkę boczną, pojemnik na zanieczyszczenia, filtr HEPA i ściereczkę czyszczącą. |
| 7. Robot pracuje lub porusza się inaczej niż zwykle | Wyłącz zasilanie, wyczyść szczotkę boczną i czujniki upadku. Sprawdź czy zderzak jest prawidłowo zainstalowany. |
| 8. Szczotka boczna się nie obraca | Wyłącz zasilanie, sprawdź czy szczotka boczna nie jest czymś zablokowana, wyczyść szczotkę boczną i ponownie ją zamontuj. |
| 9. LEGEE nie spryskuje powierzchni | Sprawdź dysze i wyczyść je lub wymień, jeśli są niedrożne, |
| 10. Testowanie dyszy rozpylającej | Wciśnięcie  na pilocie spowoduje pojedyncze spryskanie. |
| 11. Jak sprawić, aby LEGEE sprzątał skuteczniej? | Przed czyszczeniem oczyść powierzchnię z przedmiotów mogących zakłócić pracę robota, dywaników, kabli zasilających oraz zasłon. |
| 12. Brak połączenia aplikacji z robotem w czasie parowania | Uruchom ponownie LEGEE oraz aplikację. a) Słaby sygnał Wi-Fi. Upewnij się, że LEGEE i smartfon znajdują się w zasięgu tej samej stabilnej sieci Wi-Fi. b) Zaktualizuj aplikację HOBOT LEGEE i spróbuj ponownie. c) Nieprawidłowe hasło. |
| 13. Brak połączenia z | Uruchom ponownie LEGEE oraz aplikację. |

| | |
|---|---|
| aplikacją/LEGEE | <p>a) Słaby sygnał Wi-Fi. Upewnij się, że LEGEE i smartfon znajdują się w zasięgu stabilnej sieci Wi-Fi.</p> <p>b) Zaktualizuj aplikację HOBOT LEGEE i spróbuj ponownie.</p> <p>c) Jeśli LEGEE został przeniesiony do innej sieci bezprzewodowej, przed użyciem ponownie sparuj robota z aplikacją.</p> |
| 14. LEGEE nie sprząta zgodnie z harmonogramem | Aby kontynuować zaplanowane zadanie, LEGEE musi być włączony i nie może być w stanie niskiego naładowania akumulatora lub w trybie "Nie przeszkadzać". |

W razie wystąpienia problemów, na które niniejsza instrukcja nie dostarcza rozwiązania, skontaktuj się z lokalnym sprzedawcą lub autoryzowanym dystrybutorem.

© Specyfikacja

| | |
|---------------------------|--------------------------------------|
| Numer modelu | LEGEE 7 |
| Wi-Fi | 802.11a/b/g/n/bt |
| Akumulator | Li-ion 4500 mAh |
| Wymiary (L×W×H) | 340×339×100 mm (13.4×13.3×3.9 in) |
| Stacja ładująca | |
| Napięcie wejściowe | 100-240 V, 50-60 Hz |
| Pobór mocy | 19V/1.05A, 19.95W |

© Produkt i akcesoria

| | |
|------------------------------|------------------------------------|
| LEGEE 7 | Stacja ładująca |
| Zasilacz | Instrukcja obsługi |
| Butelka na wodę | Szczotki boczne |
| Ściereczka czyszcząca | Filtr o wysokiej wydajności |
| Dysza rozpylająca | Wodoodporna mata |



HOBOT Technology Inc.
www.hobot.com.tw