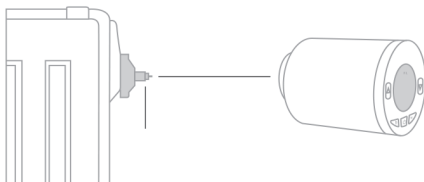


Instrukcja obsługi

- 1 Pobierz aplikację Meross



- 2 Wymień obecny termostat na MTS100.
Woda nie będzie przeciekać podczas montażu.

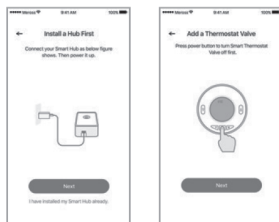


- 3 Włóż 2 akumulatory AA. Podążaj za poniższymi instrukcjami, aby przygotować MTS100. Podczas tego procesu, MTS100 włączy swój silnik i dopasuje się do twojego wejścia w kaloryferze.

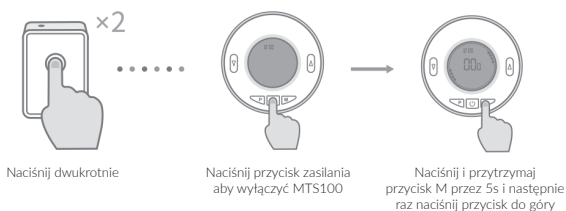
Jeśli MTS100 wykonał już ten krok przed bycie zamontowanym, wyjmij akumulatory, odczekaj 10s i włóż je z powrotem. MTS100 ponownie będzie się dopasowywał.



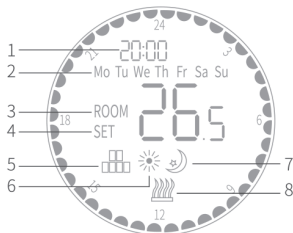
- 4 Jeśli nie zainstalowałeś jeszcze hubu Meross:
Otwórz aplikację Meross i wybierz inteligentny termostat.



- 5 Jeśli zainstalowałeś już hub Meross:
Podążaj za poniższymi instrukcjami, aby sparować hub
oraz MTS100



Wyświetlacz



- 1 Zegar
- 2 Dzień tygodnia
- 3 Temperatura pokoju
- 4 Ustawienia wyśw. temperatury
- 5 Harmonogram
- 6 Tryb komfortu
- 7 Tryb Eco
- 8 Ikona ogrzewania

Ustawienia urządzenia

1 Tryb działania

- Domyślnie, MTS100 działa w trybie ręcznym.
- Naciśnięcie przycisku M przełącza tryb MTS100 na Komfort, Eco lub Harmonogram.
- W trybie Komfort, Eco lub Harmonogramu, naciśnięcie przycisku do góry lub dołu ustawia MTS100 w tryb ręczny.



Tryb Ręczny



Tryb Komfort



Tryb Eco



Tryb harmonogramu



2 Ustawienia czasu

- Naciśnij i przytrzymaj przycisk P przez 5 sekund. MTS100 wejdzie w ustawienia minut.
- Używaj przycisków w górę i dół aby zmieniać wartość.
- Naciśnij przycisk P aby ustawić godzinę oraz dzień.

3 Ustawienia harmonogramu (7x24 godzin)

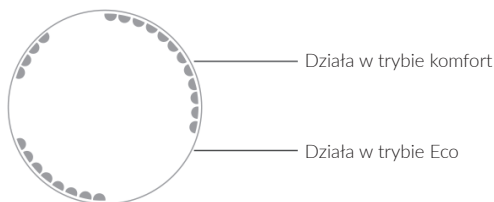
Po ustawieniu dnia, naciśnij P aby przejść do ustawienia programu. Każde naciśnięcie P pozwala przejść do ustawień kolejnego dnia. Za pomocą klawiszy w górę i dół można ustawić godziny, w jakich termostat ma działać. Za pomocą klawisza M można ustawić tryb Komfort lub Eco*.

* Tryb komfort jest wyświetlany jako ☀️

* Tryb Eco wyświetlany jest jako 🌙

* Minimalna jednostka czasu, przez którą można się przewijać, wynosi 0.5 godziny

* Za pomocą MTS100 można zaprogramować 24 godziny/dziennie pomiędzy dla programu komfort oraz Eco



4 Ustawianie temperatury dla Komfort/Eco

- Naciśnij i przytrzymaj przycisk M przez 5 sekund, aby wejść w tryb ustawienia temperatury komfort/Eco.
- Ustaw temperaturę każdego trybu za pomocą przycisków w górę i dół.
- Naciśnij przycisk M ponownie aby przełączyć się na kolejny tryb i by ustawić temperaturę.
- Po ustawieniach odczekaj 5s. Ustawienia zakończą się automatycznie.

5 Synchronizacja ustawień

Powyższe funkcje mogą być również ustawione w aplikacji Meross. Aby zachować dużą wydajność, MTS100 synchronizuje wszystkie ustawienia w następujący sposób:

Funkcje	Ustawienie w aplikacji Meross		Ustawienie na MTS100
Czas	NTP	Zsynchronizuje czas do MTS100 co 24 godziny	Będzie synchronizował czas co 24 godziny po ręcznym ustawieniu na MTS100
	Ręczny	Nie będzie synchronizował czasu z MTS100	Nie będzie synchronizował czasu. Pozostawi ręcznie ustawiony czas.
Tryb działania Harmonogram Komfort/Eco Temperatura	Zsynchronizuje się z MTS100 w przeciągu 3 minut		Zsynchronizuje się z aplikacją Meross natychmiast

Wykrywanie otwartego okna

Jeśli wykrywanie otwartego okna (*Open Window Detect* - OWD) jest włączone w ustawieniach, system automatycznie zatrzyma ogrzewanie, gdy wykryje nagły spadek temperatury w pokoju (domyślnie 2° w przeciągu 15 minut). Spadki tego typu zazwyczaj są spowodowane otwarciem okna lub drzwi w pokoju.

Urządzenie powróci do poprzedniego trybu działania po 30 minutach (domyślnie). Naciśnięcie dowolnego przycisku wyłącza funkcję OWD.

Ustawienia parametrów

Wyłącz MTS100, naciśnij i przytrzymaj M oraz przycisk do góry przez 5 sekund, aż wyświetlona zostanie pozycja w menu 01, każde naciśnięcie przycisku M przetacza na kolejną pozycję. Ustaw wartość używając przycisku w górę lub dół.

Menu	Opis	Zakres	Domyślna wartość
01	Kalibracja temp. dla wew. sensora	-8°C ~ 8°C	0°C
02	Ustaw max. punkt	5°C ~ 35°C	35°C
03	Ustaw min. punkt	5°C ~ 35°C	5°C
05	Temp. ochrony przed zamrożeniem	5°C ~ 15°C	5°C
10	Wyświetlanie	0: Temp. pokojowa 1: Ustawiona temp.	0
12	Wykrywanie otw. okna (OWD)	1: Włączone 0: Wyłączone	0
13	Czas wykrywania OWD	2 - 30 min	15 min
14	Spadek temp. by uruchomić OWD	2° ~4°C	2°C
15	Opóźnienie OWD (Czas, po którym powr. do poprzedniego trybu)	10 ~60 min	30 min
17	Przywrócenie ustawień fabrycznych	0: Nie 1: Wykonaj. Następnie przytrzymaj zasilanie przez 5 sekund	0
18	Wersja oprogramowania	-	301b 07
19	Wersja oprogramowania	-	2003 23
31	Napięcie	2° ~ 10°C	-
32	Pasmo PID	Jednostka: 10mv	7°C
33	Czas PID	30 ~ 90 min	60 min

Wszelkie prawa zastrzeżone. Niniejsza instrukcja jest własnością firmy INNPRO.
Kopiowanie i dystrybucja w celach komercyjnych, całości lub części instrukcji bez zezwolenia zabronione.