

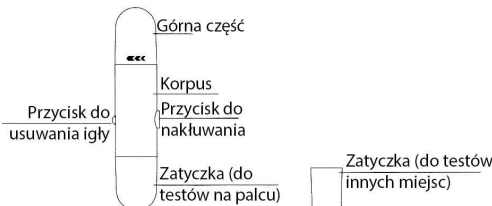
# INSTRUKCJA OBSŁUGI

## NAKŁUWACZ ALD-602

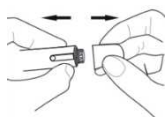
### WAŻNE!

- Nakłuwacz do użytku osobistego, nie powinien być wykorzystywany przez profesjonalną opiekę medyczną.
- Igły nie nadają się do ponownego użytkowania, upewnij się, że jesteś jedyną osobą korzystającą z twoich igieł.
- Trzymaj nakłuwacz oraz igły poza zasięgiem dzieci.
- Próbkę krwi pobieraj wyłącznie z części ciała odpowiednich do uzyskiwania próbek (palec, przedramię, ramię, dłoń, udo, łydka).
- Przed wykonaniem nakłucia i po skończeniu nakłuwania dokładnie umyj ręce.

### BUDOWA URZĄDZENIA

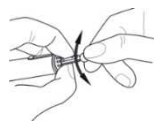
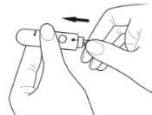


### SPOSÓB UŻYCIA



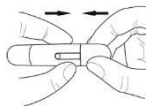
Usuń zatyczkę

Delikatnie umieść igłę w nakłuwaczu

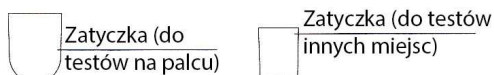


Odkręć okrągłą ochronną warstwę igły

Ponownie załóż zatyczkę

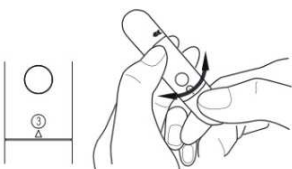


Pamiętaj, aby w zależności od miejsca, z którego chcesz pobrać próbkę krwi, dobrać odpowiednią zatyczkę:



Uważaj, aby nie dotknąć igły nakłuwacza.

### Ustaw poziom nakłucia

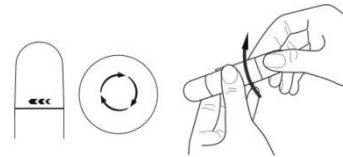


Nakłuwacz posiada 5 poziomów nakłucia. Poziom 1 to naj płytsze nakłucie (polecane do nakłuwania palca), poziom 5 to naj głębsze. Przekręć zatyczkę aby ustawić odpowiedni poziom.

- 1 – skóra cienka i delikatna
- 2-3 – skóra o przeciętnej grubości
- 4-5 – skóra gruba lub stwardniała

### Przekręć górną część nakłuwacza

dopóki nie usłyszysz kliknięcia, zgodnie z kierunkiem, który wskazują strzałki.



### Wybierz miejsce nakłucia

Uwaga! Jeśli chcesz sprawdzić niski poziom glukozy we krwi (hipoglikemia) lub nie wiesz jaki masz poziom glukozy (istnieje ryzyko, że poziom jest niski), masz gwałtowne wahania poziomu glukozy, jesteś mniej niż 2 godziny po jedzeniu, po zażyciu insuliny, zaraz po ćwiczeniach lub aktywności fizycznej lub podczas stresu lub choroby, zalecamy wykonanie testu na palcu.

### Pobierz próbkę krwi

#### Pobieranie próbki krwi z palca



- Ustaw poziom nakłucia na 1
- Lekko dotknij palca zatyczką nakłuwacza (dla lepszego rezultatu wktuj się w zacienione miejsce).
- Wciśnij przycisk nakłuwania
- Delikatnie ściśnij palec, aby uzyskać kropelkę krwi wielkości główki od szpilki.



#### Pobieranie próbki krwi z innych miejsc (palec, przedramię, ramię, dłoń, udo, łydka)

Aby pobrać próbkę ze świeżej krwi, potrzymaj miejsce, z którego chcesz pobrać próbkę przez kilka sekund, aż miejsce stanie się ciepłe.

- Trzymając nakłuwacz zatyczką (przeznaczoną do nakłuwania miejsc innych niż palec) w miejscu, w którym chcesz dokonać nakłucia, wciśnij przycisk nakłucia i nie podnoś nakłuwacza!
- Przyciśnij lekko nakłuwacz do ciała, aby uzyskać odpowiednią kropelkę krwi (wielkości główki od szpilki).
- Ostrożnie unieś nakłuwacz tak, aby nie rozmazać próbki krwi.

Uwaga! Nie dokonuj nakłucia w miejscach, w których występują główne żyły, aby uniknąć krwawienia

Nie dokonuj nakłucia w miejscach występowania kości, np. dłoń lub kostka

### Usuwanie zużytej igły

Po zakończeniu nakłuwania i uzyskaniu próbki krwi, usuń zużytą igłę z nakłuwacza poprzez wciśnięcie przycisku usuwania igły. Kiedy igła wypadnie, przesuń przycisk z powrotem do góry. Pamiętaj, aby zużytą igłę wyrzucać do pojemnika odpornego na przebicie lub przedziurawienie.

### Czyszczenie i dezynfekcja

Czyszczenie i dezynfekcja jest absolutną koniecznością. Bez tego pomiar może nie być dokładny a nakłuwacz może nie działać poprawnie, a dodatkowo dezynfekcja pomaga uniknąć infekcji. Do czyszczenia i dezynfekcji polecany jest produkt Metrex Cavi Wipes™ lub inny o podobnym działaniu.

Po całkowitym zużyciu urządzenia wszystkie materiały, z których zostało ono wykonane, mogą zostać odzyskane w postaci nowych materiałów lub energii. Poddaj opakowanie i instrukcje obsługi ponownemu przetworzeniu zgodnie z lokalnym schematem recyklingu.



To urządzenie jest oznaczone zgodnie z Dyrektywą Europejską 2002/96/WE oraz polską Ustawą o użytym sprzęcie elektrycznym i elektronicznym symbolem przekreślonego pojemnika na śmieci. To oznakowanie ma przypominać, że wszystkie zużyte już produkty elektryczne, elektroniczne, baterie i akumulatory muszą być składowane w specjalnie przeznaczonym do tego punkcie i nie mogą być umieszczane łącznie z innymi odpadami pochodzącymi z gospodarstwa domowego. Lokalne punkty zbiórki, sklepy oraz gminne jednostki tworzą odpowiedni system umożliwiający oddanie zużytego sprzętu. Właściwe postępowanie ze użytym sprzętem elektrycznym i elektronicznym przyczynia się do uniknięcia szkodliwych dla zdrowia ludzi i środowiska naturalnego konsekwencji, wynikających z obecności składników niebezpiecznych oraz niewłaściwego składowania i przetwarzania takiego sprzętu.

Importer/producent nie ponoszą żadnej odpowiedzialności za straty osobiste i/lub urazy ciała spowodowane złą obsługą lub nieprawidłowym zastosowaniem przez użytkownika.